

Федеральное государственное образовательное бюджетное  
учреждение высшего образования  
**«Финансовый университет при Правительстве Российской Федерации»**

**Омский филиал Финуниверситета**

**Кафедра «Экономика и менеджмент»**

О.Б. Иваненко

## **ЭКОНОМИЧЕСКАЯ ТЕОРИЯ**

### **Методические указания по выполнению контрольной работы**

для студентов, обучающихся по направлению подготовки  
38.03.04 – «Государственное и муниципальное управление» (программа  
подготовки бакалавра)

Омск 2024

Одобрено на заседании кафедры «Экономика и менеджмент»

Протокол от «30» сентября 2024 г. № 1

## СОДЕРЖАНИЕ

Введение .....	4
1. Этапы выполнения контрольной работы.....	4
2. Структура и содержание контрольной работы.....	5
3. Рецензирование и собеседование по контрольной работе.....	6
4. Выбор варианта контрольной работы.....	7
5. Задания для выполнения контрольных работ .....	8
6. Учебно-методическое и информационное обеспечение.....	49
Приложение.....	52

## **ВВЕДЕНИЕ**

Цель выполнения контрольной работы – овладение студентами навыками решения типовых расчётных или ситуационных задач, формирование учебно-исследовательских навыков, закрепление умений самостоятельно работать с различными источниками информации.

Требования к выполнению контрольной работы:

- чёткость и последовательность изложения материала;
- наличие обобщение и выводов, сделанных на основе изучения информационных источников по данной теме;
- правильность и в полном объёме решение имеющихся в задании практических задач;
- использование современных способов поиска, обработки и анализа информации;
- самостоятельность выполнения.

### **1. ЭТАПЫ ВЫПОЛНЕНИЯ КОНТРОЛЬНОЙ РАБОТЫ**

Успешное выполнение контрольной работы во многом зависит от правильной организации самостоятельной работы студента. Процесс выполнения контрольной работы включает в себя следующие этапы:

1. Первоначальное ознакомление с литературой.
2. Работа с литературой, сбор и анализ необходимой теоретической информации.
3. Выполнение практического задания контрольной работы.
4. Оформление контрольной работы в соответствии с установленными требованиями.
5. Представление работы на проверку.
6. Рецензирование контрольной работы преподавателем.
7. Доработка отдельных вопросов с учетом замечаний преподавателя.

## 8. Собеседование по контрольной работе.

В приведенном перечне указаны укрупненные этапы работы – общие для всех студентов. В зависимости от содержания и направленности в решении практического задания контрольной работы, названные этапы могут быть детализированы. В ходе прохождения этих этапов преподаватель осуществляет контроль за качеством и соблюдением сроков выполнения контрольной работы.

## 2. СТРУКТУРА И СОДЕРЖАНИЕ КОНТРОЛЬНОЙ РАБОТЫ

Каждый вариант контрольной состоит из трех частей: в части 1 необходимо кратко раскрыть основные положения отдельных вопросов темы; в части 2 – выбрать правильный ответ из предложенных тестовых заданий; в части 3 – решить задачу.

Материал контрольной работы располагается в следующей последовательности:

1. Титульный лист.
2. Выполнение теоретического задания.
3. Решение тестовых заданий.
4. Решение практического задания работы.
5. Список литературы.
6. Приложения.

Титульный лист работы оформляется в соответствии с установленными требованиями.

**Выполнение части 1** начинается с самостоятельного подбора и изучения литературы по предложенным вопросам. Основные положения вопроса излагаются кратко, но аргументированно. В конце каждого положения должна быть ссылка на источник литературы.

**Часть 2.** Прежде чем приступить к ответам на тестовые задания, студентам необходимо изучить определенные темы курса «Экономическая теория».

*В первом задании* необходимо указать верно, или нет представленное утверждение, ответив да или нет.

*Во втором задании* необходимо соотнести приведенные в таблице понятия и определения.

*В третьем задании* необходимо выбрать верный или несколько верных (отмечены звездочкой) вариантов ответа и **дать краткие комментарии**. Они могут быть в виде ссылки на определение, формулу, правило, закон и т.п. Если для того, чтобы ответить на тестовый вопрос, необходимо сделать расчеты, то они должны быть приведены полностью.

**Часть 3.** после изучения теоретического материала по соответствующей теме нужно выделить в ней основные положения, необходимые для решения предложенной задачи. Все формулы, расчеты должны быть приведены.

В разделе «*Список литературы*» указывается в соответствующем порядке используемая литература.

В *приложение* выносятся большие по объему (1 страница и более) таблицы, рисунки, схемы, материал вспомогательного характера. Объем приложений не ограничен.

### **3. РЕЦЕНЗИРОВАНИЕ И СОБЕСЕДОВАНИЕ ПО КОНТРОЛЬНОЙ РАБОТЕ**

Законченная и правильно оформленная контрольная работа должна быть представлена на проверку в установленные сроки путем размещения в личном кабинете студента в образовательном кампусе. После проверки работа может быть возвращена студенту для ознакомления с замечаниями. Студент должен внести все необходимые исправления и дополнения, вытекающие из замечаний преподавателя. Исправления и дополнения

рекомендуется делать на отдельных страницах со сноской на соответствующую страницу проверенной работы. Проверенная контрольная работа (со всеми исправлениями и дополнениями) допускается к собеседованию. Собеседование преследует цель оценить знания студентов по предложенному заданию. Студент должен хорошо ориентироваться в представленной работе, отвечать на вопросы, связанные с выполнением контрольного задания.

#### **4. ВЫБОР НОМЕРА КОНТРОЛЬНОЙ РАБОТЫ**

Номер темы контрольной работы должен соответствовать последней цифре порядкового номера учащегося в списке группы, где обучается студент.

## 5. ЗАДАНИЯ ДЛЯ ВЫПОЛНЕНИЯ КОНТРОЛЬНЫХ РАБОТ ПО «ЭКОНОМИЧЕСКОЙ ТЕОРИИ»

### Вариант 1

#### Часть 1. Дайте пояснения

1. От каких условий зависит успешная реализация такого специфического фактора, как предпринимательская способность?
2. В чем состоит специфика рынка труда?

#### Часть 2.

##### 1. Верны ли следующие утверждения (да/нет)

1. В долгосрочной перспективе конкурентные фирмы не получают экономическую прибыль
2. Если факторы производства оказывают услуги своим собственникам, то они не выступают на рынке
3. Рынок земли включает в себя не только куплю-продажу земли, но и предоставление ее в аренду

##### 2. Соотнесите приведенные в таблице понятия и определения:

Понятие	Определение
1. Эффект масштаба	А. Имеет место, когда при изменении масштаба производства величина средних издержек не изменяется.
2. Положительный эффект масштаба производства	Б. Размер предприятия, при котором объем производства позволяет минимизировать средние издержки.
3. Отрицательный эффект масштаба производства	В. Имеет место, когда с увеличением масштаба производства средние издержки сокращаются.
4. Неизменный эффект масштаба производства	Г. Имеет место, когда при изменении масштаба производства величина средних издержек возрастает.
5. Минимально эффективный масштаб предприятия.	Д. Показатель, выражающий соотношение между темпами прироста объема производства и темпами прироста объема используемых ресурсов

##### 3. Выберите правильный (несколько \*) вариант(-ов) ответа и обоснуйте:

1. К области макроэкономики относятся все нижеперечисленные утверждения, за исключением...

- а) повышение учетной ставки способствовало снижению темпов инфляции в стране;
- б) из-за повышения таможенных пошлин в текущем году значительно сократился объем импорта;
- в) появление новой модели персональных компьютеров *IBM* привело к значительному снижению цен на персональные компьютеры других моделей;
- г) правительство России повысило размер минимальной заработной платы.

2. Уже через год фирма оказалась на грани банкротства. В данном случае речь идет о \_\_\_\_\_ функции рынка:

- а) регулирующая;
- б) информационная;
- в) санирующая;
- г) ценообразующая.

3. При доходе потребителя в 2 тыс. руб. спрос на товар X составил 100 ед. Доход потребителя возрос на 200 руб. На сколько единиц изменится потребление товара X, если коэффициент эластичности спроса по доходу равен 1,5:

- а) возрастет на 10;



- б) сократится на 15;
- в) увеличится на 15;
- г) сократится на 25.

4. Ординалистская теория полезности (порядковый подход): \*

- а) использует ряд аксиом для построения кривых безразличия;
- б) существование функции полезности;
- в) предполагает возможность ранжирования полезности;
- г) возможность изменения полезности различных благ в условных единицах.

5. Постоянные издержки фирмы – это:

- а) неявные издержки;
- б) издержки, которые несет фирма, даже если продукция не производится;
- в) издержки, общая величина которых возрастает (уменьшается), когда фирма увеличивает (сокращает) объем своего производства;
- г) минимальные издержки.

6. Понятие совершенной конкуренции предполагает, что:

- а) значительное число фирм, действующих в отрасли, выпускают стандартные товары;
- б) имеется много покупателей, приобретающих этот товар по текущей цене;
- в) все продавцы и покупатели имеют полную информацию о рынке;
- г) имеет место свободный вход и выход на этот рынок;
- д) все предыдущие ответы верны.

7. Какой из нижеприведенных продуктов никогда не производился в рамках картельного соглашения производителей:

- а) нефть;
- б) бананы;
- в) сахар;
- г) пшеница;
- д) кофе.

8. Реальная заработная плата – это:

- а) количество товаров и услуг, приобретенных на номинальную заработную плату;
- б) заработная плата, оставшаяся после вычета налогов и других платежей;
- в) сумма расходов семьи в течение месяца;
- г) все перечисленное верно.

9. Сегодняшняя стоимость (PV) будущего дохода: \*

- а) тем выше, чем ниже ставка процента;
- б) тем выше, чем менее продолжителен срок ожидания дохода;
- в) тем выше, чем выше ставка процента;
- г) тем выше, чем более продолжителен срок ожидания дохода.

10. Вместе с земельным участком в аренду сдано сооружение стоимостью 250 тыс. ден. ед., срок службы которого 10 лет. Процентная ставка составляет 4%, арендная плата равна 55 тыс. ден. ед. Величина земельной ренты составит:

- а) 55 тыс. ден. ед.;
- б) 305 тыс. ден. ед.;
- в) 20 тыс. ден. ед.;
- г) 30 тыс. ден. ед.

### **Часть 3. Решите задачу и приведите ее подробное решение**

Пекарь Иванов организует кондитерский цех. Он арендует помещение за 10 тыс. руб. в год, приглашает кондитера, заработная плата которого составляет 24 тыс. руб. в год, и покупает сырьё на 40 тыс. руб. в год. Производственное оборудование, находящееся и собственности Иванова, оценивается в 80 тыс. руб. Эта сумма могла бы приносить ему годовой доход 8 тыс. руб. Годовая амортизация оборудования составляет 10 тыс. руб. До этого Иванов, работая на хлебозаводе, получал заработную плату 30 тыс. руб. в год.

Иванов знает, что у него есть предпринимательские способности, и оценивает их в 6 тыс. руб. В первый год работы цеха выручка достигла 144 тыс. руб.

Вычислите бухгалтерскую и экономическую прибыль кондитерского цеха.

## Вариант 2

### Часть 1. Дайте пояснения

1. В чем сходство и различие позитивной и нормативной микроэкономики? В каком случае применяется позитивный, а в каком — нормативный анализ?

2. Почему при снижении рыночной цены фирма — совершенный конкурент будет получать более низкую выручку?

### Часть 2.

#### 1. Верны ли следующие утверждения (да/нет)

1. Монополист устанавливает цену, равную предельным издержкам.
2. Спрос на товары является производным от спроса на ресурсы
3. На величину предложения на рынке земли оказывает влияние неэластичность спроса на продукты питания

#### 2. Соотнесите приведенные в таблице понятия и определения:

Понятие	Определение
1. Бухгалтерские издержки	А. Общие переменные издержки на единицу продукции.
2. Неявные издержки	Б. Стоимость израсходованных ресурсов в фактических ценах их приобретения.
3. Экономические издержки	В. Прирост общих издержек, связанный с выпуском дополнительной единицы продукта.
4. Средние переменные издержки	Г. Доход, который можно было бы получить при наиболее выгодном из альтернативных вариантов использования ресурсов.
5. Предельные издержки	Д. Альтернативные издержки использования ресурсов, принадлежащих владельцам фирмы.

#### 3. Выберите правильный (несколько \*) вариант(-ов) ответа и обоснуйте:

1. Состоятельный, но весьма рациональный студент старшего курса Финансового университета стоит перед выбором: ехать в Хельсинки поездом или лететь самолетом. Билет на обычный пассажирский поезд стоит 100 ден. ед., а продолжительность поездки 17 ч. Билет на скорый поезд «Лев Толстой» стоит 250 ден. ед., а продолжительность поездки 12 ч. Билет на самолет стоит 550 ден. ед., а продолжительность рейса (с учетом времени прибытия в аэропорт) 5 ч (все остальные предпочтения студента являются нейтральными). Если студент зарабатывает 10 ден. ед. в час, он выберет:

- а) скорый поезд «Лев Толстой»;
- в) обычный пассажирский поезд;
- б) самолет;
- г) варианты могут оказаться равнозначными.

2. Временное управление имуществом по поручению клиента называется...

- а) лизингом;
- б) трастовыми операциями;
- в) аккредитивом;
- г) инкассовыми операциями.

3. Если цена на виноградный сок значительно выросла, то при прочих равных условиях кривая спроса на яблочный сок, скорее всего...

- а) станет более пологой;

- б) сдвинется влево;
- в) сдвинется вправо;
- г) может сдвинуться как вправо, так и влево.

4. К краткосрочному периоду относятся следующие изменения в составе производственных ресурсов фирмы: \*

- а) введение на фабрике новой рабочей смены;
- б) привлечение 20-ти дополнительных рабочих;
- в) строительство нефтеперерабатывающей установки;
- г) ввод в эксплуатацию нового оборудования.

5. Экономическая прибыль фирмы будет нулевой, если:

- а) явные издержки окажутся равными неявным издержкам;
- б) выручка от продажи продукции окажется равной величине неявных издержек;
- в) выручка от продажи продукции окажется равной величине экономических издержек;
- г) выручка от продажи продукции окажется равной величине бухгалтерских издержек.

6. Примером рынка совершенной конкуренции являются: \*

- а) рынок иностранной валюты;
- б) рынок нефти;
- в) биржевая торговля золотом;
- г) аптечная сеть.

7. Продукция фирм, действующих в условиях монополистической конкуренции, является:

- а) близкой, но не полностью взаимозаменяемой;
- б) уникальной;
- в) взаимодополняемой;
- г) некачественной.

8. Монополист производит максимизацию прибыли в пределах объемов производства, соответствующих:

- а) эластичному участку кривой спроса;
- б) неэластичному участку кривой спроса;
- в) участку кривой спроса с единичной эластичностью;
- г) всей кривой спроса.

9. В качестве цены на рынке труда выступает:

- а) прибыль;
- б) процент;
- в) заработная плата;
- г) рента.

10. Минимальная цена, за которую владелец земельного участка согласился продать его, составила 1400 тыс. ден. ед. При ежегодном рентном доходе 70 тыс. ден. ед. годовая ставка банковского процента равна:

- а) 20%;
- б) 10%;
- в) 5%;
- г) 15%.

### **Часть 3. Решите задачу и приведите ее подробное решение**

Фирма собирается построить завод, выпускающий электронные игрушки. Ожидаемый ежегодный доход от функционирования завода в течение 5 лет будет составлять 450 тыс. ден. ед. Для осуществления этого проекта необходимы инвестиции в основной капитал в размере 2,6 млн. ден. ед.

При значениях ставки процента 2% и 4%, какое решение примет фирма относительно осуществления этого проекта?

### Вариант 3

#### Часть 1. Дайте пояснения

1. В последние годы очень активно обсуждается проблема защиты прав интеллектуальной собственности. Первый Закон об авторском праве — Copyright Act 1710 (так называемый Статут Анны) — был разработан еще в начале индустриальной эпохи.

Почему сегодня — в период бурного развития разнообразных прав собственности — никак не удастся специфицировать, отстоять и защитить права собственности на объекты, ставшие результатом творческого труда (авторские музыкальные произведения, компьютерные программы и т. п.)?

2. В чем заключается производный характер спроса на труд?

#### Часть 2.

##### 1. Верны ли следующие утверждения (да/нет)

1. Уровень прибыли учитывается как показатель степени монополизации в индексе Херфиндаля — Хиршмана, но не учитывается в индексе Лернера

2. Рост спроса на торты приведёт к росту спроса на услуги кондитеров

3. Предложение земли характеризуется высокой эластичностью

##### 2. Соотнесите приведенные в таблице понятия и определения:

Понятие	Определение
1. Общая полезность	А. Отношения между предельными полезностями приобретаемых товаров равны отношениям между их ценами.
2. Предельная полезность	Б. В основе цен на товары лежит не общая, а предельная полезность.
3. Закон убывающей предельной полезности	В. По мере того как объём потребляемого блага растёт, предельная полезность дополнительной единицы блага уменьшается.
4. Парадокс воды и бриллиантов	Г. Удовлетворение, которое люди получают от потребления всего имеющегося у них количества благ данного вида.
5. Правило максимизации полезности	Д. Прирост общей полезности при увеличении объёма потребления данного товара на единицу

##### 3. Выберите правильный (несколько \*) вариант(-ов) ответа и обоснуйте:

1. К области микроэкономики относятся утверждения:

- а) рост уровня безработицы;
- б) рост совокупного производства в России;
- в) получение кредита у Международного валютного фонда;
- г) запуск в производство новой модели автомобиля «ВАЗ».

2. Петров купил переводной вексель за 200 ден. ед. Однако через два месяца ему срочно понадобились наличные деньги, и он решил продать вексель. За какую минимальную цену он согласится продать вексель, если учетная ставка по векселям составляет 12% годовых?

- а) 202 ден. ед.;
- б) 206 ден. ед.;
- в) 203 ден. ед.;
- г) 204 ден. ед.

3. Товары А и В взаимодополняют друг друга. Цена товара В возрастает. Какие значения примет перекрестная эластичность:

- а) отрицательные;

- б) положительные;
- в) может быть и положительной, и отрицательной;
- г) останется без изменения.

4. Количественный подход или кардиналистский теория полезности предполагает: \*

- а) существование функции полезности;
- б) предполагает возможность ранжирования полезности;
- в) возможность изменения полезности различных благ в условных единицах;
- г) использует ряд аксиом для построения кривых безразличия.

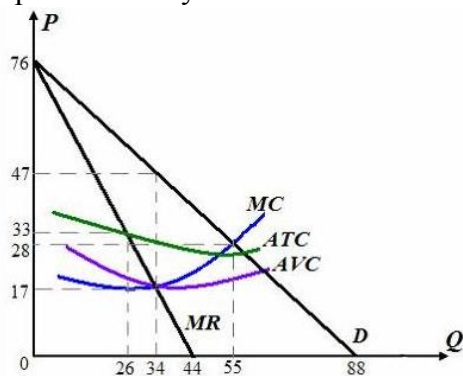
5. Наибольшую свободу действий предоставляет такая организационно-правовая форма предприятия как:

- а) полное товарищество;
- б) индивидуальное предприятие;
- в) акционерное общество;
- г) коммандитное товарищество.

6. Рынки совершенной и монополистической конкуренции имеют общую черту:

- а) выпускаются дифференцированные товары;
- б) на рынке действует множество покупателей и продавцов;
- в) выпускают однородные товары;
- г) поведение фирмы зависит от действий фирм-конкурентов.

7. Величина прибыли монополиста при оптимальном с точки зрения максимизации прибыли выпуске составит:



- а) 646;
- б) 740;
- в) – 374;
- г) 0;
- д) 588.

8. Если в олигопольной отрасли ведущее предприятие точно предсказывает время и величину изменения цены, то это политика:

- а) тайного сговора;
- б) ценовой конкуренции;
- в) лидерства в ценах;
- г) ценовой накладки.

9. Изменения технологии, ведущие к увеличению предельного продукта фактора производства, вызывают:

- а) сдвиг кривой спроса на фактор влево;
- б) сдвиг кривой спроса на фактор вправо;
- в) сдвиг точки равновесия вниз по кривой спроса на фактор;
- г) сдвиг точки равновесия вверх по кривой спроса на фактор.

10. Величина абсолютной ренты определяется как разница:

- а) между общественной стоимостью и ценой производства;
- б) между индивидуальной стоимостью и ценой производства;
- в) между общественной стоимостью и дифференциальной рентой;
- г) между индивидуальной стоимостью и издержками производства.

### Часть 3. Решите задачу и приведите ее подробное решение

Два потребителя имеют следующие функции полезности потребления определенного блага:  $U_1(Q) = 5 - 2Q^2$ ;  $U_2(Q) = 10 + Q - Q^2$ .

Определите:

- условие, при котором совокупная полезность блага (TU) для данных индивидов будет оптимальной;
- объем потребления ( $Q_1$ ), при котором первый индивид может полностью удовлетворить свою потребность в потреблении данного блага;
- объем потребления ( $Q_2$ ), при котором второй индивид может полностью удовлетворить свою потребность в потреблении данного блага.

### Вариант 4

#### Часть 1. Дайте пояснения

- Что показывает кривая производственных возможностей? Всегда ли экономика функционирует в своем потенциальном режиме?
- Дайте классификацию капитала.

#### Часть 2.

##### 1. Верны ли следующие утверждения (да/нет)

- Рыночная власть монополии зависит от степени эластичности спроса
- Рост спроса на экономическое образование приведет к уменьшению спроса на услуги преподавателей экономики
- Процедура дисконтирования состоит в увеличении будущего дохода

##### 2. Соотнесите приведенные в таблице понятия и определения:

Понятие	Определение
1. Кривая безразличия	А. Множество кривых безразличия, каждая из которых представляет различный уровень полезности.
2. Карта безразличия	Б. Ограничение покупательной способности потребителя величиной его денежного дохода.
3. Предельная норма замещения	В. Геометрическое место точек, которое показывает различные комбинации двух благ, обладающих одинаковой полезностью.
4. Бюджетное ограничение	Г. Линия, отображающая множество вариантов набора из двух благ, приобретение которых требует одинаковых денежных затрат.
5. Бюджетная линия	Д. Соотношение, в соответствии с которым одно благо может быть замещено другим благом при неизменном уровне полезности набора данных благ для потребителя.

##### 3. Выберите правильный (несколько \*) вариант(-ов) ответа и обоснуйте:

- К природным ресурсам ни при каких условиях нельзя отнести...
  - нефть;
  - водохранилище;
  - лес;
  - золото.
- Государственная собственность в условиях рыночной экономики чаще всего существует\*:
  - в отраслях инфраструктуры;
  - в нерентабельных производствах;
  - в сельском хозяйстве;

г) в розничной торговле.

3. Предположим, что чай заменяет кофе в потреблении, а сливки — дополняют. Повышение цены кофе приведёт к следующим изменениям на рынках чая и сливок:

- а) цена чая и сливок повысится;
- б) цена чая и сливок понизится;
- в) спрос на чай увеличится, а спрос на сливки уменьшится;
- г) спрос на сливки увеличится, а спрос на чай уменьшится.

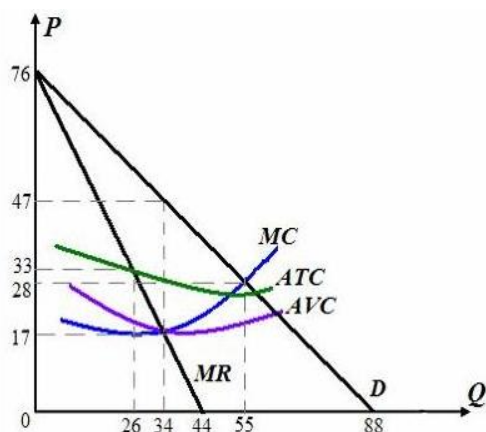
4. Потребитель расходует 20 долл. в неделю на покупку товаров А и В. Цена товара А равна 0,7 долл., товара В 0,5 долл., предельные полезности товаров соответственно равны 30 и 20. Чтобы получить максимальное удовлетворение, потребитель должен:

- а) покупать меньше товара А и больше товара В;
- б) покупать больше товара А и меньше товара В;
- в) покупать прежнее количество товара А и больше товара В;
- г) нет правильного ответа.

5. Какие из перечисленных видов издержек отсутствуют в долгосрочном периоде:

- а) постоянные издержки;
- б) переменные издержки;
- в) общие издержки;
- г) издержки обращения.

6. Величина выручки фирмы, работающей в условиях монополистической конкуренции при оптимальном с точки зрения максимизации прибыли выпуске составит:



- а) 1540;
- б) 1598;
- в) 578;
- г) 858;
- д) 952.

7. Какой рынок будет монополией:

- а) бензоколонка в сельской местности;
- б) рынок гвоздик;
- в) рынок пшеницы;
- г) продавец «Сникерса».

8. Говоря о производительности работника на ферме, фермер однажды сказал: «Один работник, как работник. Два работника (работающих вместе) — это половина работника, а трое работников — это вообще ничего». Другими словами:

- а) предельный физический продукт «работников» убывает;
- б) производственная функция фермы демонстрирует убывающую отдачу от масштаба;
- в) изокванта «работника» имеет вид прямого угла;
- г) изокванта «работника» имеет вид прямой линии.

9. В качестве цены на рынке труда выступает:

- а) прибыль;
- б) процент;
- в) заработная плата;
- г) рента.

10. Чем выше срок службы основного капитала, тем при прочих равных условиях норма амортизации:
- ниже;
  - выше;
  - не изменяется;
  - не достаточно данных.

### **Часть 3. Решите задачу и приведите ее подробное решение**

Для производства сельскохозяйственной продукции был сдан в аренду земельный участок за ежегодную плату, равную 900 ден. ед. На данном участке имелась мельница, годовая величина амортизации которой равна 80 ден. ед. Годовая величина земельной ренты равна 800 ден. ед. Годовая норма ссудного процента равна 5%.

Определите рыночную стоимость мельницы.

### **Вариант 5**

#### **Часть 1. Дайте пояснения**

- Перечислите позитивные и негативные стороны рыночного механизма. Какие функции выполняет цена?
- Какую роль играет дифференциация продукта в формировании рынка монополистической конкуренции?

#### **Часть 2.**

##### **1. Верны ли следующие утверждения (да/нет)**

- Несовершенство информации не приводит к несовершенной конкуренции
- С ростом заработной платы работника эффект дохода побуждает его работать больше
- Цена земли обратно пропорциональна норме ссудного процента

##### **2. Соотнесите приведенные в таблице понятия и определения:**

Понятие	Определение
1. Общие издержки	А. Часть общих издержек фирмы, величина которых находится в прямой зависимости от объема производимой продукции.
2. Общие постоянные издержки	Б. Издержки, связанные с выпуском всей продукции фирмы за определённый период
3. Общие переменные издержки	В. Общие постоянные издержки на единицу продукции.
4. Средние общие издержки	Г. Часть общих издержек фирмы, величина которых не зависит от объема производимой продукции
5. Средние постоянные издержки	Д. Общие издержки в расчёте на единицу продукции.

##### **3. Выберите правильный (несколько \*) вариант(-ов) ответа и обоснуйте:**

- К капитальным ресурсам можно отнести:
  - деньги в кассе предприятия;
  - государственные облигации;
  - трубопровод;
  - запасы нефти.
- К общественной относятся \_\_\_\_ и \_\_\_\_ формы собственности \*:
  - государственная;
  - общенародная;



- в) индивидуальная;
- г) партнерская.

3. С приближением лета цены на туристические путёвки обычно растут. Это отразится на графике спроса и предложения путёвок следующим образом:

- а) кривая спроса сдвигается влево;
- б) кривая спроса сдвигается вправо;
- в) кривая предложения сдвигается влево.
- г) Нет правильного ответа.

4. Предельная полезность товара А равна 100. Цена товара А равна 10. Цена товара В равна 5. Предельная полезность товара В в равновесии равна:

- а) 0,5;
- б) 20;
- в) 50;
- г) 10.

5. Взаимосвязь между всеми возможными вариантами сочетаний факторов производства и объемом выпускаемой продукции выражается при помощи:

- а) кривой производственных возможностей;
- б) кривой общего объема выпуска продукта;
- в) производственной функции;
- г) кривой общих затрат.

6. Что из нижеперечисленного не является условием совершенной конкуренции:

- а) свобода входа на рынок;
- б) диверсификация производства;
- в) свобода выхода с рынка;
- г) большое число продавцов и покупателей.

7. Что означает ценовая дискриминация II степени:

- а) это ценовая политика, позволяющая монополисту присваивать себе всю ренту покупателя;
- б) группировка в партии по разным ценам выпускаемого монополией продукта;
- в) установление на каждую продаваемую единицу продукции цены, соответствующей спросу;
- г) сегментирование рынка покупателей в соответствии с эластичностью спроса.

8. Изменения технологии, ведущие к увеличению предельного продукта фактора производства, вызывают:

- а) сдвиг кривой спроса на фактор влево;
- б) сдвиг кривой спроса на фактор вправо;
- в) сдвиг точки равновесия вниз по кривой спроса на фактор;
- г) сдвиг точки равновесия вверх по кривой спроса на фактор.

9. Номинальная заработная плата – это:

- а) начисленная заработная плата;
- б) заработная плата за вычетом налогов и других платежей;
- в) заработная плата плюс денежные поступления из других источников;
- г) все перечисленное.

10. Определите рыночную стоимость участка земли, который можно сдавать в аренду, получая ежегодно 2,4 тыс. ден. ед., если процентная ставка по банковским вкладам 12% годовых:

- а) 18 тыс. ден. ед.;
- б) 14 тыс. ден. ед.;
- в) 20 тыс. ден. ед.
- г) 16 тыс. ден. ед.

### Часть 3. Решите задачу и приведите ее подробное решение

Функция спроса на товар задана уравнением  $Q_d = 50 - 2P$ , а функция предложения уравнением  $Q_s = 5 + 3P$ .

Определите излишек потребителя.

### Вариант 6

#### Часть 1. Дайте пояснения

1. Чем определяются неограниченность человеческих потребностей и ограниченность ресурсов? В чем выражается диалектика их взаимосвязи?
2. Почему параметры (цена и количество) долгосрочного равновесия фирмы в условиях монополистической конкуренции и совершенной конкуренции не совпадают?

#### Часть 2.

##### 1. Верны ли следующие утверждения (да/нет)

1. Индекс Херфиндала — Хиршмана характеризует монопольную власть отдельной фирмы
2. С ростом заработной платы работника эффект замещения побуждает его работать больше
3. При уменьшении ставки процента спрос на капитал увеличивается

##### 2. Соотнесите приведенные в таблице понятия и определения:

Понятие	Определение
1. Правило максимизации полезности	А. Способность экономического блага удовлетворять одну или несколько потребностей
2. Предельная норма замещения	Б. Состояние потребителя, при котором он покупает товары при данных ценах и денежном доходе в таких объемах, что достигает максимальной общей полезности и расходует при этом весь доход.
3. Равновесие потребителя	В. Соотношение, в соответствии с которым одно благо может быть замещено другим благом при неизменном уровне полезности набора данных благ для потребителя.
4. Полезность блага	Г. Функция, показывающая убывание предельной полезности блага с ростом его количества
5. Функция полезности	Д. Отношения между предельными полезностями приобретаемых товаров равны отношениям между их ценами.

##### 3. Выберите правильный (несколько \*) вариант(-ов) ответа и обоснуйте:

1. Летом 2010 г. в большинстве регионов России значительно выросли цены на бензин. Данное утверждение является...

- а) нормативным и относится к разделу «микроэкономика»;
- б) позитивным и относится к разделу «микроэкономика»;
- в) нормативным и относится к разделу «макроэкономика»;
- г) позитивным и относится к разделу «макроэкономика».

2. К частной относятся \_\_\_\_\_ и \_\_\_\_\_ формы собственности \*:

- а) государственная;
- б) коллективная;
- в) партнерская;
- г) индивидуальная.

3. Если два товара взаимозаменяемы, то рост цены на первый вызовет...

- а) увеличение спроса на второй;

- б) снижение величины спроса на второй;
- в) увеличение спроса на первый;
- г) рост величины спроса на первый.

4. Кривая «цена — потребление»:

- а) показывает последовательные положения равновесия потребителя в соответствии с изменением цены на одно из благ;
- б) показывает последовательные положения равновесия потребителя в соответствии с равномерным изменением цен на блага;
- в) является функцией спроса на товар;
- г) верны все утверждения.

5. Если совокупный продукт труда 12-ти рабочих составляет 1200 единиц, а 13-ти рабочих – 1250 единиц, то предельный продукт труда 13-го работника равен:

- а) 100;
- б) 1250;
- в) 50;
- г) 1200.

6. Примером рынка совершенной конкуренции являются: \*

- а) рынок иностранной валюты;
- б) рынок нефти;
- в) биржевая торговля золотом;
- г) аптечная сеть.

7. В отрасли действует 4 фирмы, доля каждой соответственно составляет 20%, 15%, 30% и 35%. Индекс концентрации власти (индекс Херфиндаля-Хиршмана) в этой отрасли равен:

- а) 1850;
- б) 2425;
- в) 1525;
- г) 2750.

8. Какое из нижеприведенных высказываний верно применительно к фактору производства, предложение которого в долгосрочном периоде абсолютно неэластично:

- а) кривая предложения вертикальна;
- б) доход, полученный владельцем этого фактора, представляет собой чистую экономическую ренту;
- в) фактор не имеет альтернативных заменителей с точки зрения экономики в целом;
- г) верны все перечисленные ответы.

9. Предположим, что фирма выступает монополистом на рынке труда. В состоянии равновесия заработная плата ее рабочих:

- а) равна предельному продукту труда в денежном выражении;
- б) меньше предельного продукта труда в денежном выражении;
- в) больше предельного продукта труда в денежном выражении;
- г) возможен любой из перечисленных вариантов.

10. Дополнительный доход, возникший вследствие продажи определенных видов сельскохозяйственных продуктов по монопольной цене, превышающей их стоимость, называется:

- а) абсолютная рента;
- б) дифференциальная рента первого рода;
- в) дифференциальная рента второго рода;
- г) монопольная рента.

### **Часть 3. Решите задачу и приведите ее подробное решение**

Функция спроса на товар имеет вид  $Q_D = 100 - 2P$ , а предложения:  $Q_S = -50 + 3P$ . Определить параметры равновесия на данном рынке.

- а) Что произойдет на рынке при установление правительством цены в 40 ден. ед?  
 б) Что произойдет на рынке при установление правительством цены в 60 ден. ед?

### Вариант 7

#### Часть 1. Дайте пояснения

1. Какое влияние может оказать реклама на конфигурацию кривой спроса?
2. Назовите основные факторы формирования цены земли для несельскохозяйственных потребителей.

#### Часть 2.

##### 1. Верны ли следующие утверждения (да/нет)

1. Кривая спроса на продукцию отдельно взятой конкурентной фирмы характеризуется абсолютной эластичностью
2. Кривая рыночного предложения труда всегда имеет положительный наклон
3. Уменьшение ставки процента способствует росту сбережений

##### 2. Соотнесите приведенные в таблице понятия и определения:

Понятие	Определение
1. Рациональное поведение	А. В условиях полного использования ресурсов для производства каждой последующей единицы одного блага общество вынуждено жертвовать всё большим и большим количеством другого блага.
2. Альтернатива	Б. Поведение человека, которое предполагает максимизацию результата при данных затратах или минимизацию затрат для достижения заданного результата.
3. Альтернативные затраты	В. Экономическая модель, которая иллюстрирует производственные возможности страны, фирмы или отдельного производителя.
4. Кривая производственных возможностей	Г. Ценность следующей наилучшей альтернативы, от которой приходится отказываться, когда имеющиеся ресурсы используются для реализации выбранной альтернативы.
5. Закон возрастания альтернативных затрат	Д. Одна из двух или более исключаящих друг друга возможностей.

##### 3. Выберите правильный (несколько \*) вариант(-ов) ответа и обоснуйте:

1. Ниже приводятся темы докладов учёных-экономистов на научной конференции. К области микроэкономики относится доклад на тему:

- а) «Проблемы развития нефтяных компаний»;
- б) «Перспективы перехода к политике экономического роста»;
- в) «Торговый баланс России»;
- г) «Как остановить инфляцию?»

2. Низкий уровень производительности труда и многоукладность экономики характерны для \_\_\_\_ экономики;

- а) командной;
- б) традиционной;
- в) смешанной;
- г) рыночной.

3. Спрос на апельсины и их предложение на рынке описывается уравнениями:

$Q_d=200-2P$ ,  $Q_s=50+3P$  Цена и объем равновесия на данном рынке будут равны соответственно...

- а) 30 и 140;
- б) 60 и 230;
- в) 50 и 100;
- г) 20 и 110.

4. Кривая «доход — потребление» показывает: \*

- а) последовательные положения равновесия потребителя в соответствии с ростом его дохода;
- б) последовательные положения равновесия потребителя в соответствии с равномерным изменением цен на блага;
- в) зависимость объемов потребления от уровня доходов потребителя;
- г) является функцией спроса на товар.

5. Экономическая прибыль фирмы меньше бухгалтерской:

- а) на сумму амортизации;
- б) на сумму альтернативной ценности собственных ресурсов фирмы;
- в) на сумму постоянных затрат фирмы;
- г) на сумму переменных затрат фирмы.

6. Может ли фирма, действующая в условиях совершенной конкуренции и находящаяся в равновесии в долгосрочном периоде, иметь положительную прибыль?

- а) может, если цена товара превосходит средние издержки;
- б) не может, т.к. в этом случае все фирмы отрасли имеют нулевую прибыль;
- в) может, если она в состоянии снизить средние издержки;
- г) не может, поскольку в точке равновесия постоянные издержки превосходят переменные.

7. В модели рынка монополистической конкуренции фирмы...

- а) согласовывают свои действия;
- б) обладают полной информацией о рыночных условиях;
- в) не могут свободно входить и выходить из отрасли;
- г) выпускают дифференцированную продукцию.

8. Предложение труда не зависит от:

- а) налогообложения предпринимательской деятельности;
- б) сложности и престижности работы;
- в) возможности профессионального роста;
- г) морального климата в коллективе.

9. Текущая стоимость участка под строительство, который через 9 месяцев может быть продан за 460 тыс. руб., если доходность по альтернативным проектам составляет 20% годовых, равна:

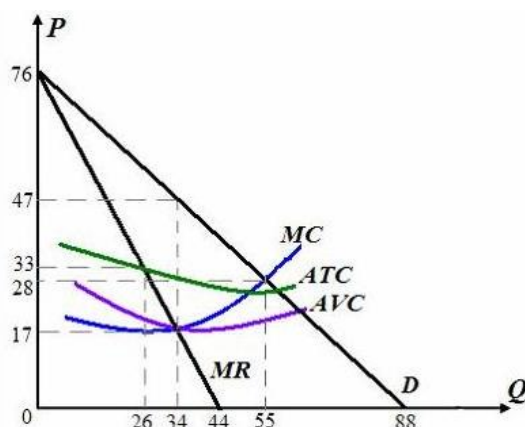
- а) 400 тыс. руб.;
- б) 460 тыс. руб.;
- в) 383,3 тыс.руб.;
- г) 51,1 тыс. руб.

10. Рента – это:

- а) доход земельного собственника;
- б) доход, получаемый на ссудный капитал;
- в) доход, получаемый на акцию;
- г) плата за аренду оборудования.

### **Часть 3. Решите задачу и приведите ее подробное решение**

Используя данные графика, ответьте на вопросы:



Определите:

- объем производства, при котором фирма-монополист может получить максимальную прибыль;
- оптимальную цену с точки зрения максимизации прибыли;
- величину прибыли монополиста при оптимальном с точки зрения максимизации прибыли выпуске.

### Вариант 8

#### Часть 1. Дайте пояснения

- Проанализируйте возможные экономические последствия установления государством в законодательном порядке «потолка» цен?
- В чем заключается экономический смысл дисконтирования?

#### Часть 2.

##### 1. Верны ли следующие утверждения (да/нет)

- При монополистической конкуренции фирма может получить экономическую прибыль только в краткосрочном периоде
- Для фирмы предложение труда всегда абсолютно эластично
- Номинальная процентная ставка — процентная ставка с учетом инфляции

##### 2. Соотнесите приведенные в таблице понятия и определения:

Понятие	Определение
1. Микроэкономика	А. Часть экономической теории, которая излагает оценочные суждения об экономических фактах, процессах и решениях.
2. Макроэкономика	Б. Раздел экономики, изучающий поведение индивидуумов, домашних хозяйств, отдельных фирм, а также ситуации, возникающие на отдельных рынках и в отраслях.
3. Нормативный подход	В. Раздел экономической теории, имеющий дело с исследованием экономики как единого целого. В нём анализируются проблемы экономического роста, безработицы, инфляции, бедности и т. п.
4. Позитивный подход	Г. Совокупность мер, направленных на изменение (или сохранение) экономической ситуации.
5. Экономическая политика	Д. Часть экономической теории, которая исследует фактическое состояние экономики (или её элементов), не прибегая к субъективным оценочным суждениям.

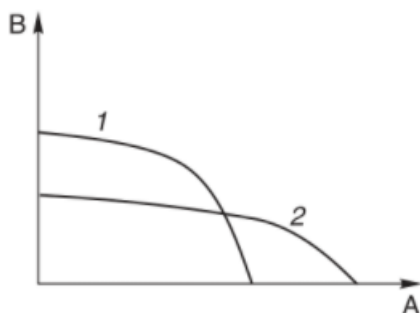
**3. Выберите правильный (несколько \*) вариант(-ов) ответа и обоснуйте:**

1. Экономическая теория, выражавшая интересы торговой буржуазии эпохи первоначального накопления капитала, — это:

- а) меркантилизм;
- б) классическая политэкономия;
- в) физиократизм;
- г) маржинализм.

2. Переход кривой производственных возможностей из состояния 1 в состояние 2 означает:

- а) производственные возможности общества уменьшились;
- б) экономика, изменив свои производственные возможности, может производить больше товара А и меньше товара В;
- в) экономика, сохранив те же производственные возможности, просто переключилась на производство большего количества товара А, пожертвовав при этом производством некоторого количества товара В;
- г) общество не полностью использует имеющиеся ресурсы.



3. Чем можно объяснить сдвиг кривой спроса на товар Х:

- а) предложение товара Х по некоторой причине уменьшилось;
- б) цена товара Х выросла, потребители решили меньше покупать этого товара;
- в) вкусы потребителей вызвали интерес к товару Х, и поэтому они хотят покупать его при любой данной цене больше, чем раньше;
- г) цена товара Х упала, и потребители решили покупать его больше.

4. Закон убывающей производительности фактора производства действует при том условии, что: \*

- а) все единицы переменного фактора являются однородными;
- б) другие факторы производства остаются постоянными;
- в) качественно изменяется уровень технологии;
- г) все факторы производства изменяются пропорционально.

5. Если при выпуске 100 ед. товара общие издержки предприятия составили 1620 ден. ед., а при выпуске 120 ед. товара — 1680 ден. ед., то предельные издержки равны:

- а) 14 ден. ед.;
- б) 3 ден. ед.;
- в) 16,2 ден. ед.;
- г) 6 ден. ед.

6. В краткосрочном периоде конкурентная фирма, максимизирующая прибыль или минимизирующая убытки, не будет продолжать производство, если:

- а) цена продукта ниже минимальных средних издержек;
- б) средние постоянные издержки выше цены продукта;
- в) цена продукта ниже минимума средних переменных издержек;
- г) общий доход не покрывает общих издержек фирмы.

7. К характерным чертам рынка монополистической конкуренции можно отнести: \*

- а) небольшое количество фирм;

- б) однородность продукции;
- в) дифференциация продукции;
- г) легкость входа на рынок.

8. Вы исходите из предположения, что если Ваша фирма снизит свою цену, конкуренты соответственно снизят свои цены, но если Вы повысите ее, ни одна фирма не последует вашему примеру. Это означает, что Ваша фирма:

- а) сталкивается с конкуренцией «не на жизнь, а на смерть»;
- б) имеет «ломаную» кривую спроса;
- в) является ценовым лидером на олигополистическом рынке;
- г) наиболее эффективная в отрасли;
- д) одна из конкурентных фирм в отрасли.

9. Фирма, работающая в условиях совершенной конкуренции, использует 10 единиц труда и производит 150 единиц товара X, а когда нанимает 11-ю единицу труда, объем производства возрастает до 160 единиц. Цена единицы труда равна 100 руб. Чему равен предельный продукт в денежном выражении MRP 11 -й единицы труда:

- а)  $MRP = MP \cdot 100 = 10 \cdot 100 = 1000$  руб.;
- б)  $MRP = 150 \cdot 100 = 15$  тыс. руб.;
- в)  $MRP = (150 + 160) \cdot 100 = 31$  тыс. руб.;
- г) на основании имеющихся данных MRP не вычисляется.

10. При увеличении спроса на продовольствие спрос на землю для нужд сельского хозяйства:

- а) увеличивается;
- б) уменьшается;
- в) не изменяется;
- г) уменьшается, если доходы фермеров снижаются.

### Часть 3. Решите задачу и приведите ее подробное решение

Фирма выпускает товар в условиях монополии. Функция спроса на ее товар описывается формулой  $AR = 10 - Q$ . Если фирма несет средние издержки по производству выраженные функцией  $AC = (16 + Q^2)/Q$ , то какую прибыль или убыток в млн. рублей получает фирма, оптимизируя выпуск в краткосрочном периоде?

## Вариант 9

### Часть 1. Дайте пояснения

1. Каковы основные причины QWERTY-эффектов? Проиллюстрируйте их на примере сохранения во многих странах левостороннего движения.
2. Как вы понимаете термин «абсолютная неэластичность предложения земли»?

### Часть 2.

#### 1. Верны ли следующие утверждения (да/нет)

1. Если совершенная конкуренция вытесняется монополистической, то это ухудшает положение потребителей
2. При снижении спроса на труд заработная плата падает меньше, если больше эластичность предложения труда
3. Кривая рыночного спроса на капитал имеет положительный наклон

#### 2. Соотнесите приведенные в таблице понятия и определения:

Понятие	Определение
1. Экономическая модель	А. Относительные величины, показывающие, как изменились экономические показатели рассматриваемого периода по сравнению с базисным периодом.



2. Номинальные величины	Б. Экономические показатели, выраженные в текущих ценах.
3. Реальные величины	В. Упрощённое описание экономики, выражающее функциональную зависимость между двумя или более переменными, а также экономический результат этой зависимости.
4. Индексы	Г. Область деятельности экономистов, занимающихся исследованием экономических ситуаций, систематизацией и обобщением экономических данных.
5. Экономический анализ	Д. Экономические показатели, выраженные в неизменных ценах.

**3. Выберите правильный (несколько \*) вариант(-ов) ответа и обоснуйте:**

1. Если производитель использует все имеющиеся ресурсы для производства 10 единиц товара А и 20 единиц товара Б, то производство 12 единиц товара А...

- а) не может быть достигнуто ни при каких условиях;
- б) может быть достигнуто за счёт жестких мер со стороны правительства;
- в) может быть достигнуто только при сокращении производства товара Б.
- г) Верного ответа нет.

2. Самое большое разнообразие форм собственности присуще \_\_\_\_\_ модели экономических систем:

- а) традиционной;
- б) плановой;
- в) смешанной;
- г) капиталистической;

3. Если рост дохода в 1,1 раза привел к увеличению спроса на товар на 5%, то эластичность спроса по доходу на этот товар равна:

- а) 0,5;
- б) 2;
- в) 1;
- г) 0.

4. В условиях действия принципа убывающей предельной полезности рост потребления блага:

- а) снижает общую полезность;
- б) приводит к отрицательности общей полезности;
- в) снижает предельную и, следовательно, общую полезность;
- г) снижает предельную полезность, но может повысить общую полезность.

5. Максимальный объем производства при использовании данной технологии достигается при условии, когда:

- а) средний и предельный продукт равны;
- б) средний продукт достигает максимума, а предельный продукт равен 0;
- в) предельный продукт достигает максимума, а средний продукт – минимума;
- г) предельный продукт становится равен 0, а средний продукт убывает.

6. Кривая предложения конкурентной фирмы на краткосрочных временных интервалах - это:

- а) линия цены товара;
- б) снижающаяся часть кривой средних издержек;
- в) возрастающая часть кривой средних издержек;
- г) часть кривой предельных издержек, расположенная выше кривой средних переменных издержек.

7. Монополистическая конкуренция наименее распространена в такой сфере экономики, как:

- а) сфера услуг;
- б) легкая промышленность;
- в) машиностроение;
- г) пищевая промышленность.

8. На рынке олигополии фирма может рассчитывать на рост величины спроса на свою продукцию при...

- а) снижении цены товара конкурирующей фирмы;
- б) увеличении цены товара конкурирующей фирмы;
- в) увеличении цен на дополняющие товары;
- г) увеличении расценок на рекламу.

9. К ресурсным рынкам относятся: \*

- а) рынок капитала;
- б) рынок труда;
- в) рынок одежды;
- г) рынок обуви.

10. Если при ставке 10% инвестиции в 50 ден. ед. принесут через год доход 200 ден. ед., а через два – 250 ден. ед., то дисконтированная стоимость будет равна:

- а) 388,43 ден. ед.;
- б) 150 ден. ед.;
- в) 61,57 ден. ед.;
- г) 186,32 ден. ед.

### **Часть 3. Решите задачу и приведите ее подробное решение**

Некто Сидоров владеет небольшой фирмой по производству керамических изделий. Он нанимает одного помощника за 12 тыс. руб. в год, платит 5 тыс. руб. годовой аренды за производственное помещение, покупает сырье на 20 тыс. руб. в год. В производственное оборудование Сидоров вложил собственные средства, которые при ином вложении могли бы приносить ему 4 тыс. руб. годового дохода. Конкурент Сидорова предлагал ему рабочее место гончара с оплатой 15 тыс. руб. в год. В своей фирме Сидоров получает 3 тыс. руб. в год. Общая выручка от продажи керамики составляет 72 тыс. руб. в год.

Определить величину бухгалтерской и экономической прибыли Сидорова.

### **Вариант 10**

#### **Часть 1. Дайте пояснения**

1. Ценовая эластичность предложения меняется прежде всего в зависимости от периода времени. Поясните это утверждение.
2. Раскройте условия образования и источники дифференциальной ренты.

#### **Часть 2.**

##### **1. Верны ли следующие утверждения (да/нет)**

1. Совершенная конкуренция характеризуется тем, что на рынке действует большое число фирм, выпускающих похожие, но не идентичные продукты
2. Основа найма дополнительного работника определяется различием между предельным доходом от его продукта и предельными затратами по найму дополнительной единицы труда
3. Кривая предложения капитала имеет положительный наклон

##### **2. Соотнесите приведенные в таблице понятия и определения:**

Понятие	Определение
1. Микроэкономика	А. Совокупность мер, направленных на изменение (или

	сохранение) экономической ситуации.
2. Макроэкономика	Б. Область деятельности экономистов, занимающихся исследованием экономических ситуаций, систематизацией и обобщением экономических данных.
3. Экономический анализ	В. Упрощённое описание экономики, выражающее функциональную зависимость между двумя или более переменными, а также экономический результат этой зависимости.
4. Экономическая модель	Г. Раздел экономической теории, имеющий дело с исследованием экономики как единого целого. В нём анализируются проблемы экономического роста, безработицы, инфляции, бедности и т. п.
5. Экономическая политика	Д. Раздел экономики, изучающий поведение индивидуумов, домашних хозяйств, отдельных фирм, а также ситуации, возникающие на отдельных рынках и в отраслях.

**3. Выберите правильный (несколько \*) вариант(-ов) ответа и обоснуйте:**

1. Альтернативные затраты хранения денег в сейфе...
  - а) равны нулю, так как деньги не являются факторами производства;
  - б) увеличиваются, если растёт процент по вкладам в банках;
  - в) снижаются, если растёт процент по банковским вкладам;
  - г) снижаются, если растёт процент по ссудам.
2. Для рыночной и командно-административной экономических систем общим является...
  - а) наличие конкуренции между производителями;
  - б) свобода принятия решений экономическими субъектами;
  - в) централизованное распределение ограниченных ресурсов;
  - в) наличие товарно-денежных отношений.
3. Если цена товара выросла с 1,5 до 2 ден. ед., а объем спроса сократился с 1000 до 900 ед., то коэффициент эластичности спроса по цене равен:
  - а) 3,0;
  - б) 0,37;
  - в) 0,3;
  - г) 1,5.
4. Какое из следующих утверждений, характеризующих связь между ТР, АР и МР, является неверным?
  - а) АР продолжает расти до тех пор, пока увеличивается МР;
  - б) АР достигает максимального уровня до того, как ТР становится максимальным;
  - в) ТР достигает максимального уровня, когда  $MP = 0$ ;
  - г)  $MP = AP$  при максимальном уровне АР;
  - д) ТР снижается, если  $MP < 0$ .
5. Фирма получила положительную бухгалтерскую прибыль, если:
  - а) явные издержки окажутся равными неявным издержкам;
  - б) выручка от продажи продукции окажется равной величине неявных издержек;
  - в) выручка от продажи продукции окажется больше явных издержек;
  - г) выручка от продажи продукции окажется равной величине бухгалтерских издержек.
6. Если цена продукта не покрывает общие средние затраты в коротком периоде, то конкурентная фирма должна...
  - а) прекратить производство продукта;
  - б) продолжать производство, соблюдая правило  $P = MC$  при условии, что  $P > AUC$ ;
  - в) сохранить объём выпуска на существующем уровне;

г) продолжать производство до тех пор, пока цена покрывает только постоянные издержки.

7. Фирма выпускает товар в условиях монополии. Функция спроса на ее товар описывается формулой  $AR = 10 - Q$ . Если фирма несет средние издержки по производству выраженные функцией  $AC = (16 + Q^2)/Q$ , то при каком объеме производства фирма оптимизирует выпуск в краткосрочном периоде:

- а) 2,5;
- б) 3,5;
- в) 2;
- г) 3,0.

8. Если производство в отрасли распределено между несколькими фирмами, контролирующими рынок, то такая структура рынка называется:

- а) совершенной конкуренцией;
- б) монополистической конкуренцией;
- в) олигополией;
- г) монополией.

9. Если государство установит минимальную заработную плату на конкурентном рынке труда, превышающую равновесную ставку заработной платы, то:

- а) возникнет дефицит рабочей силы в отрасли;
- б) возникнет избыток рабочей силы в отрасли;
- в) спрос на труд увеличится;
- г) предложение труда сократится.

10. Величина абсолютной ренты определяется как разница:

- а) между общественной стоимостью и ценой производства;
- б) между индивидуальной стоимостью и ценой производства;
- в) между общественной стоимостью и дифференциальной рентой;
- г) между индивидуальной стоимостью и издержками производства.

### **Часть 3. Решите задачу и приведите ее подробное решение**

При создании предприятия было установлено 300 одинаковых машин стоимостью 150 тыс. руб. каждая. Срок годности этих машин для нормального использования намечался 8 лет. В результате роста производительности труда в машиностроении стоимость такого рода машин снизилась через 3 года на 15%.

Какой будет стоимость всех 300 машин с учетом физического и морального износа по истечении 3 лет после их установки?

## **Вариант 11**

### **Часть 1. Дайте пояснения**

1. В чем состоит различие между перегружаемыми и исключаемыми общественными благами. Приведите примеры.

2. В чем разница между рынком факторов производства и рынком услуг факторов производства?

### **Часть 2.**

#### **1. Верны ли следующие утверждения (да/нет)**

1. Свободные вход и выход фирм с рынка являются необходимым условием совершенной конкуренции

2. Условием максимизации прибыли является равенство заработной платы предельному доходу от труда

3. Пересечение кривых спроса и предложения на рынке капитала определяет равновесную ставку процента

**2. Соотнесите приведенные в таблице понятия и определения:**

Понятие	Определение
1. Равновесная цена	А. Ситуация, возникающая, когда величина предложения товара превышает величину спроса вследствие того, что цена товара выше равновесной цены.
2. Товарный дефицит	Б. Установленная фиксированная цена, ниже которой продавцы не могут продавать товары.
3. Излишек товаров	В. Установленная фиксированная цена, выше которой продавцы не могут продавать товары.
4. «Пол» цен	Г. Ситуация, возникающая, когда величина спроса на товар превышает величину предложения вследствие того, что цена товара оказывается ниже равновесной цены.
5. «Потолок» цен	Д. Цена, при которой величина спроса равна величине предложения.

**3. Выберите правильный (несколько \*) вариант(-ов) ответа и обоснуйте:**

1. Фирма «Рога и копыта» может производить одновременно 20 рогов и 40 копыт. Если при увеличении объема выпуска копыт на 12 шт. она вынуждена сократить объем выпуска рогов на 6 шт., то альтернативные затраты производства одного копыта, выраженные в количестве рогов, равны...

- а) 6;
- б) 0,5;
- в) 2;
- г) 5.

2. Если экономическая система управляется и координируется не только системой рынков, но и государством, то это \_\_\_\_\_ экономика.

- а) рыночная (чистого капитализма);
- б) смешанная;
- в) традиционная;
- г) командная.

3. Если бы эластичность спроса на утюги была бы нулевой, это означало бы, что:

- а) по имеющимся ценам можно продать любое количество утюгов;
- б) данное количество утюгов будет куплено по сколь угодно высоким ценам;
- в) потребность в товаре полностью насыщена;
- г) потребители не согласятся ни на какие изменения в объемах и ценах утюгов.

4. Первый закон Госсена состоит в том, что: \*

- а) в одном непрерывном акте потребления полезность каждой последующей единицы потребляемого блага убывает;
- б) при повторном акте потребления полезность каждой единицы блага уменьшается по сравнению с ее полезностью при первоначальном потреблении;
- в) при повторном акте потребления полезность каждой единицы блага увеличивается по сравнению с ее полезностью при первоначальном потреблении;
- г) нет верных ответов.

5. Прирост издержек, вызванный затратами на производство дополнительной единицы продукции, называется:

- а) средними постоянными издержками;
- б) переменными издержками;
- в) предельными издержками;
- г) средними издержками.

6. Функция общих издержек фирмы имеет вид  $TC = 70Q + 3Q^2$ . Эта фирма, реализуя продукцию на совершенно конкурентном рынке по цене 250 рублей, получит прибыль:

- а) 2800 руб.;
- б) 2700 руб.;
- в) 2550 руб.;
- г) 2600 руб.

7. Ценовая война свойственна одной из следующих рыночных структур:

- а) совершенной конкуренции;
- б) монополистической конкуренции;
- в) олигополии;
- г) монополии.

8. Неценовая конкуренция включает в себя все вышеперечисленное, кроме:

- а) дифференциации продукта;
- б) совершенствования продукта;
- в) рекламы;
- г) внедрения высокоэффективной производственной техники.

9. Объектами купли-продажи на рынке факторов производства выступают: \*

- а) труд;
- б) потребительские товары длительного пользования;
- в) земля и другие природные ресурсы;
- г) продукты питания.

10. Равновесный уровень заработной платы и спроса на труд представляет собой точку, лежащую на пересечении кривых спроса и предложения в условиях ...

- а) взаимной монополии;
- б) монополии;
- в) совершенной конкуренции;
- г) господства профсоюзов;
- д) несовершенной конкуренции.

### **Часть 3. Решите задачу и приведите ее подробное решение**

Швейный цех при годовом объеме выпуска 2 тыс. единиц несет издержки за аренду помещения в размере 15 тыс. руб. и в виде выплаты процентов 11 тыс. руб. в год. Кроме того, затраты на оплату труда при выпуске единицы изделия составляют 20 руб., а затраты на сырье и материалы 12 руб. Рассчитайте общие, постоянные и переменные издержки производства, а также средние общие, средние постоянные и средние переменные издержки.

## **Вариант 12**

### **Часть 1. Дайте пояснения**

1. Что понимается под абсолютной комплементарностью ресурсов и каковы ее условия? Приведите примеры абсолютно комплементарных ресурсов.
2. Почему существует дифференциация ставок заработной платы?

### **Часть 2.**

#### **1. Верны ли следующие утверждения (да/нет)**

1. В условиях совершенной конкуренции спрос на продукцию отрасли представляет собой горизонтальную линию
2. Предложение труда для конкурентной фирмы является абсолютно неэластичным
3. Реальная процентная ставка плюс годовой темп инфляции составляют номинальную процентную ставку

**2. Соотнесите приведенные в таблице понятия и определения:**

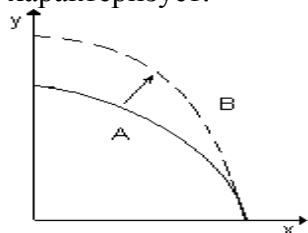
Понятие	Определение
1. Общий продукт фирмы	А. Выпуск продукта в расчёте на единицу переменного ресурса.
2. Средний продукт фирмы	Б. Прирост общего продукта в результате применения дополнительной единицы переменного ресурса.
3. Предельный продукт фирмы	В. Объём продукции, произведённый фирмой за определённый период.
4. Закон убывающей эффективности	Г. Зависимость величины общего продукта от размеров применяемых ресурсов.
5. Производственная функция	Д. Начиная с определённого момента последовательное приращение переменного ресурса к неизменному количеству постоянного ресурса приводит к снижению предельной производительности переменного ресурса.

**3. Выберите правильный (несколько \*) вариант(-ов) ответа и обоснуйте:**

1. К предмету изучения микроэкономики относятся: \*

- а) занятость заселения в народном хозяйстве;
- б) спрос и предложение на рынке молока;
- в) производство сахара и динамика его цены;
- г) производство в масштабе всей экономики.

2. Смещение кривой производственных возможностей из положения А в положение В характеризует:



- а) рост возможностей производства x и y;
- б) сокращение возможностей производства x и y;
- в) рост возможностей производства x;
- г) рост возможностей производства y.

3. Если рост дохода в 1,1 раза привел к увеличению спроса на товар на 5%, то эластичность спроса по доходу на этот товар равна:

- а) 0,5;
- б) 2;
- в) 1;
- г) 0.

4. Предельная полезность представляет собой:

- а) полезность последующей дополнительно приобретаемой единицы блага;
- б) максимальное стремление обладать благом;
- в) полезность всего запаса благ;
- г) цену, определяемую величиной предельных издержек.

5. Экономическая прибыль фирмы будет нулевой, если:

- а) явные издержки окажутся равными неявным издержкам;
- б) выручка от продажи продукции окажется равной величине неявных издержек;
- в) выручка от продажи продукции окажется равной величине экономических издержек;
- г) выручка от продажи продукции окажется равной величине бухгалтерских издержек.

6. Ситуация, приближающаяся к совершенной конкуренции, скорее всего, будет характерна для:

- а) рынка зерна;

- б) рынка легковых автомобилей;
- в) рынка услуг преподавателей;
- г) рынка карандашей.

7. Преимуществом рынка монополистической конкуренции, по сравнению с рынком совершенной конкуренции, является:

- а) более полное удовлетворение потребностей;
- б) полная загрузка производственных мощностей;
- в) легкое вступление в отрасль;
- г) неполная загрузка производственных мощностей.

8. К ресурсным рынкам не относятся: \*

- а) рынок капитала;
- б) рынок труда;
- в) рынок одежды;
- г) рынок обуви.

9. Выделите моральный износ капитала:

- а) потеря стоимости ввиду создания аналогичных, но более дешевых машин;
- б) потеря средствами труда своей стоимости по причине выпуска более производительных машин;
- в) утрата средствами труда своей потребительной стоимости;
- г) верно а и б.

10. Если функция спроса на землю описывается уравнением  $QD = 1000 - 4R$ , где  $R$  – рента, то при предложении земли в 500 га величина ренты будет составлять:

- а) 125;
- б) – 125;
- в) 250;
- г) 375.

### **Часть 3. Решите задачу и приведите ее подробное решение**

Функция спроса на продукцию фирмы-монополиста описывается уравнением

$P = 50 - 2Q$ , а функция общих издержек  $TC = 8Q + Q^2$ .

- а) При какой цене и объеме продаж фирма получит максимальную прибыль (минимальный убыток)?
- б) Рассчитайте величину прибыли (убытка).

## **Вариант 13**

### **Часть 1. Дайте пояснения**

1. Каким образом изменение дохода потребителя влияет на его благосостояние?
2. Приведите аргументы за и против использования стратегии дифференциации на рынке монополистической конкуренции. Приведите примеры путей дифференциации продукта.

### **Часть 2.**

#### **1. Верны ли следующие утверждения (да/нет)**

1. Монополист получает экономическую прибыль только в долгосрочной перспективе
2. Конкурентная фирма, максимизирующая прибыль, нанимает работников, если стоимость предельного продукта труда выше ставки заработной платы
3. Реальная ставка процента может быть отрицательной



**2. Соотнесите приведенные в таблице понятия и определения:**

Понятие	Определение
1. Спрос	А. Количество товара, которое покупатели хотят и могут купить при данном уровне цены.
2. Величина спроса	Б. Явление, которое возникает, когда вследствие снижения цены товара происходит относительное увеличение дохода покупателя, позволяющее ему приобрести большее количество товара
3. Закон спроса	В. Явление, которое возникает, когда покупатель отдаёт предпочтение более дешёвому товару, вытесняющему при выборе покупки товар, ставший относительно дороже
4. Эффект дохода	Г. Зависимость между величиной спроса на данный товар и его ценой
5. Эффект замещения	Д. Закон, в соответствии с которым величина спроса на товар находится в обратной зависимости от цены этого товара

**3. Выберите правильный (несколько \*) вариант(-ов) ответа и обоснуйте:**

1. Какой из приведенных ниже наборов экономических ресурсов точнее:

- а) земля, труд, капитал, рабочая сила, управление;
- б) земля, труд, средства производства, технология, предпринимательство, управление;
- в) ресурсы, технология, предпринимательство;
- г) земля, труд, капитал, технология, информация, предпринимательство.

2. Для студентов альтернативную ценность обучения в университете отражает:

- а) размер стипендии;
- б) максимальный заработок, который можно получать, бросив учёбу;
- в) затраты государства на образование среднестатистического специалиста;
- г) затраты родителей на содержание студента.

3. Чем можно объяснить сдвиг кривой спроса на товар X:

- а) предложение товара X по некоторой причине уменьшилось;
- б) цена товара X выросла, потребители решили меньше покупать этого товара;
- в) вкусы потребителей вызвали интерес к товару X, и поэтому они хотят покупать его при любой данной цене больше, чем раньше;
- г) цена товара X упала, и потребители решили покупать его больше.

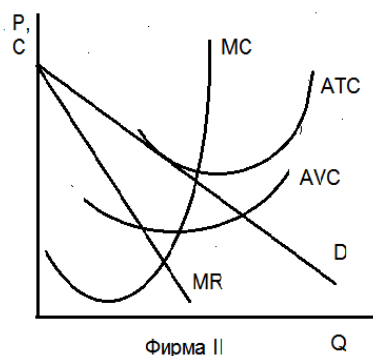
4. Согласно модели потребительского поведения каждый индивид выбирает объёмы спроса всех товаров и услуг так, чтобы:

- а) минимизировать свои расходы;
- б) получать удовлетворение;
- в) максимизировать полезность при имеющихся бюджетных ограничениях;
- г) каждый товар приносил максимальную пользу.

5. Фермер Сидоров совмещает основную деятельность с тем, дает уроки игры на гитаре. Цена одного урока 20 долл. за час. В один день он провел на ферме 10 часов, высаживая семена за которые заплатил 100 долл. Каковы экономические издержки фермера Сидорова? Какие издержки учтет его бухгалтер?

- а) 100 долл.; 100 долл.;
- б) 300 долл.; 100 долл.;
- в) 180 долл.; 80 долл.;
- г) 200 долл.; 120 долл.

6. На рисунке изображены кривые издержек и дохода фирмы, действующей в условиях несовершенной конкуренции. В данном случае фирма:



- а) максимизирует прибыль;
- б) минимизирует убытки;
- в) является банкротом;
- г) получает нулевую экономическую прибыль.

7. Все перечисленные условия благоприятны для сговора между фирмами, кроме следующего:

- а) малое количество фирм на рынке;
- б) фирмы имеют одинаковые издержки;
- в) спрос на продукцию устойчив;
- г) выпускается существенно дифференцированная продукция.

8. Для индивида на рынке труда альтернативным является следующий выбор — ...

- а) доход — ставка подоходного налога;
- б) доход — свободное время;
- в) доход — поиски более высокооплачиваемой работы;
- г) доход — ставка банковского процента;
- д) доход — смена профессии.

9. Моральный износ основного капитала связан с тем, что:

- а) оборудование пришло в негодность;
- б) появились более производительные машины и оборудование;
- в) предприятие обанкротилось;
- г) оборудование потеряло часть своих функциональных свойств.

10. Арендная плата за землю включает:

- а) рентные платежи;
- б) процент на ранее вложенный в данный участок капитал;
- в) амортизацию основного капитала, переданного в пользование вместе с землей;
- г) все перечисленное верно.

### Часть 3. Решите задачу и приведите ее подробное решение

Функция общих издержек фирмы, выпускающей в условиях совершенной конкуренции товар по 36 руб., такова:  $TC = 8Q + Q^2$ .

Определите объем выпуска, при котором фирма максимизирует прибыль.

Определить величину прибыли на единицу продукции.

### Вариант 14

#### Часть 1. Дайте пояснения

1. Чем определяются форма и месторасположение кривых безразличия? Почему кривые безразличия не пересекаются?

2. В чем единство и различие российского и американского антимонопольного законодательства?

#### Часть 2.

1. Верны ли следующие утверждения (да/нет)

1. Кривая спроса, с которой сталкивается монополист, менее эластична, чем кривая спроса конкурентной фирмы
2. Цена труда не зависит от цены готовой продукции
3. Равновесная ставка процента устанавливается в том случае, если предложение капитала превышает спрос на него

**2. Соотнесите приведенные в таблице понятия и определения:**

Понятие	Определение
1. Предложение	А. Графическое изображение зависимости между рыночной ценой блага и количеством этого блага, которое готовы продать производители в данный момент времени
2. Величина предложения	Б. Закон, в соответствии с которым величина предложения товара находится в прямой зависимости от цены этого товара.
3. Закон предложения	В. Факторы, вызывающие изменение предложения и сдвиг кривой предложения.
4. Детерминанты предложения	Г. Функциональная зависимость между величиной предложения данного товара и его ценой.
5. Кривая предложения	Д. Количество товара, которое продавцы готовы предложить для продажи по данной цене на данном рынке за определённое время.

**3. Выберите правильный (несколько \*) вариант(-ов) ответа и обоснуйте:**

1. К микроэкономическим категориям относятся: \*
  - а) гиперинфляция, экономический рост;
  - б) связанные «пол» и «потолок» цены;
  - в) валовой национальный доход, личный располагаемый доход;
  - г) валовые издержки, валовая экономическая прибыль.
2. Предприятие является собственником здания, в котором находится его офис. Каковы альтернативные издержки владения зданием:
  - а) они равны коммунальным платежам;
  - б) их можно приравнять к арендной плате, взимаемых с арендаторов недвижимости;
  - в) они соответствуют сумме налогов на недвижимость;
  - г) они равны сумме налогов на прибыль.
3. Если два товара взаимозаменяемы, то рост цен на первый, при прочих равных условиях, вызовет:
  - а) падение спроса на второй товар;
  - б) рост спроса на второй товар;
  - в) увеличение объема спроса на второй товар;
  - г) падение величины спроса на второй товар.
4. При росте цен на молоко коэффициент перекрестной эластичности спроса на кинокамеры будет иметь следующее значение:
  - а) отрицательное;
  - б) положительное;
  - в) нулевое;
  - г) на основании имеющихся данных невозможно сказать.
5. Если совокупный продукт труда 11-ти рабочих составляет 1250 единиц, а 12-ти рабочих – 1300 единиц, то предельный продукт труда 12-го работника равен:
  - а) 100;
  - б) 1250;
  - в) 50;
  - г) 1300.

6. В краткосрочном периоде критерием максимизации прибыли на рынке совершенной конкуренции является:

- а) предельные издержки меньше среднего дохода;
- б) максимальная разность между предельным доходом и предельными издержками;
- в) наибольший разрыв между ценой и предельными издержками;
- г) равенство предельных издержек цене.

7. В каком случае имеет место ценовая дискриминация:

- а) продавец на рынке продал уважаемой даме апельсины по 250 руб. за кг, а скромно одетой старушке – по 130 руб. за кг.;
- б) пшеничный хлеб стоит больше ржаного;
- в) индийский чай продается по более высокой цене, чем грузинский;
- г) все перечисленное выше.

8. Предприятие использует максимизирующее прибыль сочетание ресурсов, если:

- а) предельные издержки равны предельному доходу;
- б) предельная доходность каждого ресурса равна его цене;
- в) предельные доходности ресурсов равны предельным издержкам на ресурсы;
- г) соотношение предельной доходности каждого из ресурсов и их цен равно единице.

9. Текущая стоимость пакета акций, по которому не выплачиваются дивиденды, но который через три месяца может быть продан за 31,5 тыс. руб., если доходность по альтернативным проектам составляет 20% годовых, равна:

- а) 31,5 тыс. руб.;
- б) 26,3 тыс. руб.;
- в) 30 тыс. руб.;
- г) 157,5 тыс. руб.

10. Экономическое плодородие почвы предопределяется:

- а) природно-климатическими условиями;
- б) дополнительными вложениями труда и капитала;
- в) издержками производства;
- г) фактором времени.

### **Часть 3. Решите задачу и приведите ее подробное решение**

Эластичность спроса населения на данный товар по цене равна — 0,2; по доходу равна 0,6. Как изменится величина спроса на данный товар, если его цена увеличится на 5 %, а доходы населения возрастут на 10% при условии, что общий уровень цен не изменится?

## **Вариант 15**

### **Часть 1. Дайте пояснения**

- 1. В каких случаях поведение потребителя следует считать рациональным?
- 2. Назовите различия между дифференциальной и абсолютной рентой.

### **Часть 2.**

#### **1. Верны ли следующие утверждения (да/нет)**

- 1. Если рыночная цена выше средних издержек монополиста, он может получить больше прибыли, увеличивая выпуск
- 2. Человеческий капитал растёт при увеличении инвестиций в образование
- 3. Фирма будет осуществлять инвестиции в том случае, если ожидаемая норма прибыли будет меньше, чем процентная ставка

**2. Соотнесите приведенные в таблице понятия и определения:**

Понятие	Определение
1. Эластичный спрос	А. Спрос, при котором степень изменения цены данного товара больше, чем степень изменения величины спроса на этот товар.
2. Неэластичный спрос	Б. Спрос, при котором степень изменения величины спроса на товар равна степени изменения его цены.
3. Спрос с единичной эластичностью	В. Спрос, при котором его величина изменяется до бесконечности при самом незначительном снижении цены или падает до нуля при самом незначительном её повышении.
4. Абсолютно (совершенно) эластичный спрос	Г. Спрос, величина которого совершенно не изменяется при изменении цены данного товара или услуги.
5. Абсолютно (совершенно) неэластичный спрос	Д. Спрос, при котором степень изменения цены данного товара меньше, чем степень изменения величины спроса на этот товар.

**3. Выберите правильный (несколько \*) вариант(-ов) ответа и обоснуйте:**

1. Субституты - это такие блага...

- а) потребление которых падает с ростом доходов потребителей;
- б) которые непосредственно удовлетворяют потребности;
- в) которые удовлетворяют некоторую потребность только вместе;
- г) которые способны удовлетворить одну и ту же потребность.

2. Условием возникновения рынка не является:

- а) техническая общность участников хозяйственной деятельности;
- б) общественное разделение труда и специализация производителей;
- в) экономическая обособленность товаропроизводителей;
- г) свободный обмен ресурсами.

3. При доходе потребителя в 2 тыс. руб. спрос на товар X составил 100 ед. Доход потребителя возрос на 200 руб. На сколько единиц изменится потребление товара X, если коэффициент эластичности спроса по доходу равен 1,5:

- а) возрастет на 10;
- б) сократится на 15;
- в) увеличится на 15;
- г) сократится на 25.

4. Равновесное состояние потребителя при совмещении карты безразличия и бюджетной линий достигается в точке:

- а) пересечения бюджетной линией кривой безразличия;
- б) касания бюджетной линии кривой безразличия;
- в) находящейся между верхней кривой безразличия и бюджетной линией;
- г) находящейся между кривой безразличия и бюджетной линией.

5. Закон убывающей производительности фактора производства действует при том условии, что: \*

- а) все единицы переменного фактора являются однородными;
- б) другие факторы производства остаются постоянными;
- в) качественно изменяется уровень технологии;
- г) все факторы производства изменяются пропорционально.

6. К характерным чертам рынка монополистической конкуренции можно отнести:\*

- а) небольшое количество фирм;
- б) однородность продукции;
- в) дифференциация продукции;

г) легкость входа на рынок.

7. Что из нижеследующего может быть охарактеризовано как олигополия:

- а) кинотеатры;
- б) рынок зерна;
- в) автомобильная промышленность;
- г) розничная торговля продуктами питания.

8. Если два работника вместе производят 80 ед. продукции, а три 100 ед., то предельный продукт третьего работника равен:

- а) 80;
- б) 180;
- в) 100;
- г) 20.

9. Дисконтирование - это процесс:

- а) очищения экономических показателей от влияния изменения цен;
- б) характеризующий динамику показателей;
- в) приведения ценности доходов будущих периодов к сегодняшнему периоду;
- г) определения будущей стоимости сегодняшних ценовых показателей.

10. Присваивает дифференциальную ренту II до перезаключения договора ...

- а) собственник земли;
- б) арендатор;
- в) наемный работник;
- г) фермеры;
- д) местные органы власти.

### Часть 3. Решите задачу и приведите ее подробное решение

Функция общих издержек фирмы-монополиста имеет вид:  $TC = 4 + 4Q - Q^2$ , а функция спроса на ее продукцию:  $P = 10 - 2Q$ .

При какой цене и объеме продаж фирма получит максимальную прибыль?

Определите величину прибыли.

## Вариант 16

### Часть 1. Дайте пояснения

1. В чем различия механизма достижения рыночного равновесия по Л. Вальрасу и А. Маршаллу?

2. Монополия является злом или благом для общества? Кто выигрывает и кто проигрывает в результате установления монополии?

### Часть 2.

#### 1. Верны ли следующие утверждения (да/нет)

1. Монополист максимизирует прибыль, когда его предельные издержки равны его предельной выручке

2. Изменения в технологии могут привести к увеличению предельного продукта труда в денежном выражении

3. Производственные здания относятся к оборотному капиталу фирмы

#### 2. Соотнесите приведенные в таблице понятия и определения:

Понятие	Определение
1. Экономические блага	А. Физические и умственные способности, состояние здоровья, образование и профессиональные навыки людей, используемые в процессе производства
2. Факторы производства	Б. Ресурсы, созданные в процессе производства и

	предназначенные для использования в процессе производства
3. Труд как фактор производства	В. Имеющиеся в природе ресурсы, которые могут быть использованы в производстве и которые необходимы для производства экономических благ: земля, вода, леса, месторождения полезных ископаемых и т. п.
4. Капитал (физический)	Г. Средства, необходимые для удовлетворения потребностей людей и имеющиеся в распоряжении общества в ограниченном количестве
5. Земля (природные ресурсы)	Д. Ресурсы, которые используются людьми для производства экономических благ

### 3. Выберите правильный (несколько \*) вариант(-ов) ответа и обоснуйте:

1. Микроэкономика как раздел экономической теории изучает:

- а) только поведение отдельного потребителя;
- б) экономику территориальной единицы;
- в) экономические явления в течение короткого промежутка времени;
- г) взаимодействие структурных единиц экономики.

2. К позитивным свойствам рынка относится \*:

- а) быстрая адаптация к меняющейся экономической ситуации;
- б) сохранение невозпроизводимых экономических ресурсов;
- в) заинтересованность в создании общественных благ;
- г) наличие свободного выбора для производителей и потребителей.

3. Товар можно отнести к недоброкачественному, если:

- а) эластичность его спроса по доходу равна (- 0,5);
- б) ценовая эластичность его спроса равна 1,3;
- в) перекрёстная эластичность его спроса равна (- 0,7);
- г) эластичность его спроса по доходу равна 1,3.

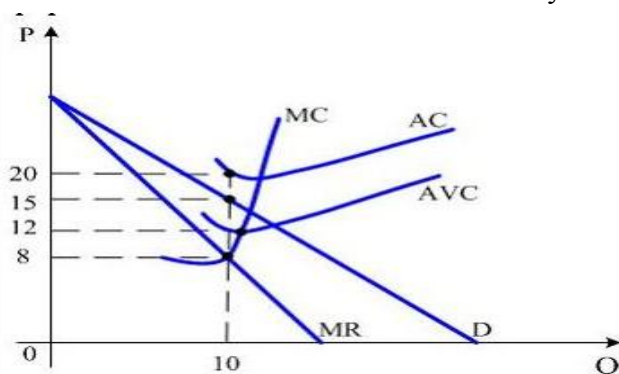
4. Кривая безразличия представляет собой геометрическое место точек, каждая из которых характеризует:

- а) равноценность издержек для производителя;
- б) безразличие покупателей к предлагаемым ценам на товар;
- в) безразличие продавцов к динамике цен на предлагаемые товары;
- г) равноценность наборов благ для потребителя.

5. Если функция общих издержек имеет вид  $TC = 50 + 10Q + 2Q^2$ , то при производстве 10 единиц продукции средние общие издержки составят:

- а) 17 ден. ед.;
- б) 35 ден. ед.;
- в) 30 ден. ед.;
- г) 350 ден. ед.;

6. На рисунке представлена графическая модель доходов и издержек фирмы-монополиста. Величина экономических убытков фирмы будет равна:



- а) 120 ден. ед.;
- б) 50 ден. ед.;
- в) 30 ден. ед.;
- г) 40 ден. ед.

7. Если в олигопольной отрасли ведущее предприятие точно предсказывает время и величину изменения цены, то это политика:

- а) тайного сговора;
- б) ценовой конкуренции;
- в) лидерства в ценах;
- г) ценовой накладки.

8. Прирост издержек, вызванный использованием каждой дополнительной единицы привлекаемого ресурса, называется:

- а) предельными издержками на продукт;
- б) предельными издержками на ресурс;
- в) средними издержками на продукт;
- г) средними издержками на ресурс.

9. На рынке труда продают:

- а) работников, способных выполнять те или иные виды работ;
- б) рабочие места для незанятого в производстве населения;
- в) распределенные по квалификации и профессиям группы людей для сферы услуг и производства;
- г) способность людей к труду.

10. Естественное плодородие почвы предопределяется:

- а) природно-климатическими условиями;
- б) дополнительными вложениями труда и капитала;
- в) издержками производства;
- г) фактором времени.

### **Часть 3. Решите задачу и приведите ее подробное решение**

Функция спроса на товар имеет следующий вид  $Q_D = 30 - P$ , функция предложения:  $Q_S = 15 + 2P$ . Определить:

- а) равновесный объем и равновесную цену на товар;
- б) какая ситуация сложится на рынке товара, если его цена упадет до 3 руб.;
- в) какая ситуация сложится на рынке, если цена увеличится до 8 руб.

### **Вариант 17**

#### **Часть 1. Дайте пояснения**

1. Какие товары относятся к нормальным товарам, какие — к инферииорным (малоценным, некачественным)? Приведите примеры.

2. Назовите специфические особенности земли как фактора производства.

#### **Часть 2.**

##### **1. Верны ли следующие утверждения (да/нет)**

- 1. В краткосрочной перспективе монополия получает экономическую прибыль
- 2. Если розничные цены на товары и услуги растут быстрее, чем ставки номинальной заработной платы, то реальная заработная плата снижается
- 3. Реальные процентные ставки могут быть равны 0

##### **2. Соотнесите приведенные в таблице понятия и определения:**

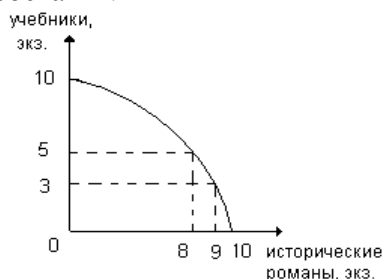
Понятие	Определение
1. Эластичность	А. Мера реакции величины спроса на данный товар, вызванной изменением цены этого товара.
2. Эластичность спроса по цене	Б. Мера реакции величины предложения данного товара, вызванной изменением цены этого товара.



3. Эластичность спроса по доходу	В. Отношение относительного изменения значения функции к относительному изменению значения выбранной переменной.
4. Перекрёстная эластичность спроса	Г. Мера реакции величины спроса на товар, вызванной изменением величины дохода покупателя.
5. Ценовая эластичность предложения	Д. Мера реакции величины спроса на данный товар, которая вызвана изменением цены другого товара или услуги

**3. Выберите правильный (несколько \*) вариант(-ов) ответа и обоснуйте:**

1. Типография за смену может печатать учебную и историческую литературу в комбинациях, представленных на кривой производственных возможностей. Альтернативные издержки производства девятого экземпляра исторического романа составят:



- а) третью часть учебника;
- б) семь учебников;
- в) два учебника;
- г) три учебника.

2. Если экономическая система управляется и координируется не только системой рынков, но и государством, то это \_\_\_\_\_ экономика.

- а) рыночная (чистого капитализма);
- б) смешанная;
- в) традиционная;
- г) командная.

3. Применение новой, более прогрессивной технологии производства приведет к: \*

- а) повышению цены товара, поскольку новая технология увеличивает издержки производства;
- б) увеличению предложения товара;
- в) снижению рыночной цены товара;
- г) уменьшению предложения товара.

4. Изокванта иллюстрирует:

- а) кривую, на которой расположены все сочетания производственных факторов, использование которых обеспечивает одинаковый объем выпуска продукции;
- б) кривую производственных возможностей;
- в) различные объемы продукта, которые можно произвести при данных количествах ресурсов;
- г) кривую среднего продукта.

5. Издержки в экономическом смысле (экономические издержки):

- а) включают явные и неявные издержки, в том числе нормальную прибыль;
- б) включают явные издержки, но не включают неявные;
- в) включают неявные, но не включают явные;
- г) не включают ни явные, ни неявные издержки.

6. Функция общих издержек фирмы имеет вид  $TC = 40Q + 3Q^2$ . Эта фирма, реализуя продукцию на совершенно конкурентном рынке по цене 160 рублей, получит прибыль:

- а) 1200 руб.;

- б) 1150 руб.;
- в) 1425 руб.;
- г) 1800 руб.

7. Что из нижеперечисленного является признаком только монопольного рынка:

- а) один продавец или один покупатель;
- б) дифференциация продуктов;
- в) взаимозависимость фирм;
- г) цена равна предельным издержкам.

8. Спрос на производственные ресурсы менее всего находится под влиянием такого фактора, как:

- а) цены продуктов, производимых с использованием ресурса;
- б) реклама;
- в) производительность ресурсов;
- г) цены других ресурсов.

9. Если в небольшом населенном пункте фирма является единственным работодателем, т.е. является монополией, то по сравнению с конкурентной фирмой нанимает \_\_\_\_\_ работников:

- а) больше;
- б) бесконечное число;
- в) равное количество;
- г) меньше.

10. Физический износ основного капитала связан с тем, что в процессе функционирования:

- а) он морально устаревает;
- б) он теряет свои функциональные свойства и часть стоимости;
- в) появляется более дешевый и более производительный капитал;
- г) предприятия могут обанкротиться.

### **Часть 3. Решите задачу и приведите ее подробное решение**

Вместе с земельным участком в аренду сдана мельница стоимостью 350 тыс. руб., срок службы которой 15 лет. Годовая норма ссудного процента составляет 4%.

Рассчитать величину земельной ренты, если арендная плата равна 65 тыс. руб.

Рассчитать цену земли.

## **Вариант 18**

### **Часть 1. Дайте пояснения**

1. Каким образом налоги и субсидии влияют на рыночное равновесие?
2. Поясните действие законов спроса и предложения на рынке капитала.

### **Часть 2.**

#### **1. Верны ли следующие утверждения (да/нет)**

1. Для монополистической конкуренции не характерна стандартизация продукции
2. На конкурентном рынке труда затраты на оплату труда больше ставки заработной платы
3. Чем выше темпы инфляции, тем меньше разрыв между номинальными и реальными ставками процента

#### **2. Соотнесите приведенные в таблице понятия и определения:**

Понятие	Определение
1. Потребности	А. Кривая, показывающая различные комбинации двух экономических благ, которые могут быть произведены при

	полном использовании ресурсов и определенной технологии
2. Экономический выбор	Б. Разнообразные мотивы, побуждающие человека к деятельности. Интенсивность потребностей наряду с ограниченностью ресурсов определяет ценность экономических благ
3. Экономический рост	В. Определение наилучшего среди альтернативных вариантов, при котором достигается максимизация полезности. В этом случае рациональность предполагает анализ выгод и затрат
4. Альтернативные издержки	Г. Расширенное воспроизводство в результате увеличения используемых ресурсов, совершенствования технологических процессов
5. Кривая (граница) производственных возможностей	Д. Ценность наилучшего из альтернативных вариантов, от которого пришлось отказаться. Зачастую определяется как стоимость одного блага, выраженная в определенном количестве другого блага, от которого пришлось отказаться для получения первого блага

**3. Выберите правильный (несколько \*) вариант(-ов) ответа и обоснуйте:**

1. Общественные экономические блага отличаются тем, что:

- а) потребление их возрастает с ростом доходов потребителей;
- б) удовлетворяют некоторую потребность только вместе;
- в) непосредственно удовлетворяют потребности;
- г) потребление их одним человеком не снижает их полезности для остальных.

2. Высшим способом реализации отношений между объектом и субъектом собственности является:

- а) владение;
- б) пользование;
- в) распоряжение;
- г) присвоение;
- д) отчуждение.

3. Товар X приобретается двумя потребителями. спрос первого потребителя описывается функцией  $Q_1 = 80 - P$ , второго потребителя  $Q_2 = 100 - 2P$ . Величина рыночного спроса при цене, равной 42, составит:

- а) 68;
- б) 54;
- в) 38;
- г) 44.

4. Ординалистская теория полезности (порядковый подход): \*

- а) использует ряд аксиом для построения кривых безразличия;
- б) существование функции полезности;
- в) предполагает возможность ранжирования полезности;
- г) возможность изменения полезности различных благ в условных единицах.

5. Какая из перечисленных ниже формул выражает предельные издержки фирмы:

- а)  $TC / Q$ ;
- б)  $\Delta VC / Q$ ;
- в)  $\Delta TC / \Delta Q$ ;
- г)  $TC / \Delta Q$ .

6. Что из перечисленного ниже является признаком только совершенной конкуренции:

- а) фирма не обладает рыночной властью;

- б) фирма максимизирует прибыль;
- в) фирма получает экономическую прибыль в долгосрочном периоде;
- г) линия спроса представляет собой линию средней выручки.

7. К характерным чертам рынка монополистической конкуренции можно отнести:\*

- а) небольшое количество фирм;
- б) однородность продукции;
- в) дифференциация продукции;
- г) легкость входа на рынок.

8. Принцип «издержки плюс» описывается формулой:

- а)  $AVC + AFC$ ;
- б)  $AFC (1 + k)$ ;
- в)  $AVC (1 + k)$ ;
- г)  $AFC + AVC (1 + k)$ .

9. Если процесс производства на предприятии описывается производственной функцией

$Q = 70 + 8K^2 + 5L$ , где  $K$  – количество капитала,  $L$  – количество труда, то предельный продукт труда равен:

- а)  $MP_K = 10K + 5$ ;
- б)  $MP_L = 5$ ;
- в)  $MP_L = 70 + 8K^2$ ;
- г)  $MP_L = 70 + 5L$ .

10. К основному капиталу относится стоимость:

- а) товарных запасов;
- б) оборудования;
- в) сырья;
- г) материалов.

### Часть 3. Решите задачу и приведите ее подробное решение

Спрос на землю описывается уравнением  $Q = 1000 - 50R$ , где  $Q$  – площадь используемой земли,  $R$  – величина ренты (тыс. ден. ед. за гектар).

Какова будет равновесная ставка ренты и цена одного гектара земли, если площадь доступных земельных угодий 700 гектаров, а ставка банковского процента составляет 12%?

## Вариант 19

### Часть 1. Дайте пояснения

1. Назовите исторические этапы формирования набора прав собственности.
2. Как сказывается государственное регулирование минимальной ставки оплаты труда на состояние рынка неквалифицированного труда?

### Часть 2.

#### 1. Верны ли следующие утверждения (да/нет)

1. Патенты и лицензии — один из видов барьеров входа в отрасль
2. Если два ресурса являются взаимодополняющими, то сокращение цены на один из них приводит к уменьшению спроса на другой
3. Фирме целесообразно осуществлять проект в тех случаях, когда сумма будущих доходов превышает сумму инвестиций

#### 2. Соотнесите приведенные в таблице понятия и определения:

Понятие	Определение
1. Индукция	А. Метод, основанный на переносе свойств с известного

	объекта на неизвестный
2. Дедукция	Б. Метод познания от частного к общему
3. Гипотеза	В. Метод, заключающийся в разделении целого на части
4. Аналогия	Г. Метод познания от общего к частному
5. Анализ	Д. Метод познания, заключающийся в выдвижении научно обоснованного предположения о природе, структуре или закономерностях развития явлений и процессов

**3. Выберите правильный (несколько \*) вариант(-ов) ответа и обоснуйте:**

1. Блага, имеющиеся в изобилии по сравнению с потребностями общества и доступные всем в любом количестве, называются:

- а) нематериальными;
- б) неэкономическими;
- в) общественными;
- г) бесплатными.

2. Студент располагает двумя вечерами для подготовки к тестированию по экономической теории и высшей математике.

Имеются два варианта распределения оценок (по 100-бальной шкале):

Варианты	Баллы по экономической теории	Баллы по высшей математике
А	85	70
Б	70	72

Альтернативные издержки повышения оценки по высшей математике с 70 до 72 баллов, выраженные в баллах по экономической теории, равны:

- а) 70 баллам;
- б) 85 баллам;
- в) 70 баллам;
- г) 15 баллам.

3. Цена на яйцо куриное в магазине «Перекресток» упала с 25 до 22 рублей за десяток. Это решение администрации магазина приведет к росту...

- а) спроса и движению вниз по кривой спроса;
- б) объёма спроса и движению вниз по кривой спроса;
- в) объёму спроса и сдвигу кривой спроса вправо;
- г) спроса и сдвигу кривой спроса вправо.

4. Равновесие производителя определяется законом:

- а) равенства спроса и предложения;
- б) максимизации выпуска;
- в) равенства взвешенных предельных производительностей факторов производства;
- г) минимизации расходов производственных факторов.

5. К переменным издержкам могут быть отнесены: \*

- а) заработная плата рабочих;
- б) обязательные страховые платежи.
- в) затраты на сырье и материалы;
- г) налог на недвижимость.

6. Точкой закрытия фирмы называют такой объем производства, при которой цена равна минимуму:

- а) средних общих затрат;
- б) средних переменных затрат;
- в) предельных затрат;
- г) средних постоянных затрат.

7. Монополистическая конкуренция наименее распространена в такой сфере экономики, как:

- а) сфера услуг;
- б) легкая промышленность;
- в) машиностроение;
- г) пищевая промышленность.

8. Стремясь к максимизации прибыли, фирма предъявляет спрос на труд и капитал до тех пор, пока не будет обеспечено равенство:

- а)  $MRP_L / P_L = MRP_K / P_K$ ;
- б)  $MP_L / P_L = MP_K / P_K$ ;
- в)  $MRP_L = MRP_K = P_L = P_K$ ;
- г)  $MU_L / P_L = MU_K / P_K$ .

9. Моральный износ основного капитала связан с тем, что:

- а) оборудование пришло в негодность;
- б) появились более производительные машины и оборудование;
- в) предприятие обанкротилось;
- г) оборудование потеряло часть своих функциональных свойств.

10. Если участок земли площадью 12 га продается по цене 50 тыс. руб. за 1 гектар, а годовая процентная ставка составляет 6%, то участок приносит в течение года ренту, равную:

- а) 36 тыс. руб.;
- б) 3 тыс. руб.;
- в) 300 тыс. руб.;
- г) 100 тыс. руб.

### Часть 3. Решите задачу и приведите ее подробное решение

Мебельная фабрика производит кровати. Она поставила своей целью достичь прибыли в объеме 15 000 ден. ед. в месяц.

Цена одной кровати 400 ден. ед., средние переменные издержки — 150 ден. ед. Постоянные издержки составляют 4000 ден. един в месяц.

- а) Сколько кроватей должна выпускать фирма в месяц?
- б) Сколько кроватей фирма будет выпускать, если цена вырастет до 500 ден. ед.?

## Вариант 20

### Часть 1. Дайте пояснения

1. Что такое технология производства и какие виды технологий возможны? Какое влияние оказывает на производство изменение технологии?

2. Когда и почему началось антимонопольное законодательство? Каковы были достоинства и недостатки первых антимонопольных законов?

### Часть 2.

#### 1. Верны ли следующие утверждения (да/нет)

- 1. Для конкурентной фирмы цена продукта равна одновременно среднему доходу и предельному доходу
- 2. С увеличением уровня оплаты труда работника возрастает цена его свободного времени
- 3. Цена капитального блага возрастает, когда увеличивается процентная ставка

#### 2. Соотнесите приведенные в таблице понятия и определения:

Понятие	Определение
1. Институционализм	А. Экономическое течение современного либерализма, обосновывающее необходимость государственного стимулирования эффективного спроса

2. Кейнсианство	Б. Неоклассическая экономическая теория, приписывающая денежной системе определяющую роль в процессе изменения экономической конъюнктуры
3. Классический либерализм (либертаризм)	В. Экономическая наука об институтах, внутри и посредством которых осуществляется кругооборот экономических благ
4. Монетаризм	Г. Наука, изучающая различные способы и методы, посредством которых люди используют правительственные учреждения в своих собственных интересах
5. Новая политическая экономия (теория общественного выбора)	Д. Течение экономической теории, которое исходит из приоритета интересов личности. Согласно данной теории каждый человек готов к активной автономной деятельности, способен сам наиболее эффективно реализовать свои таланты и способности

**3. Выберите правильный (несколько \*) вариант(-ов) ответа и обоснуйте:**

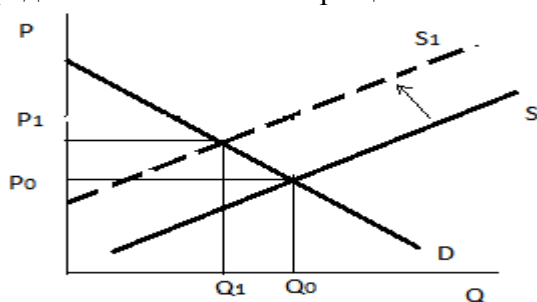
1. Каждая точка КПВ представляет собой:

- а) максимально возможный объем производства двух продуктов при любых вариантах затрат ресурсов;
- б) максимально возможный объем производства двух продуктов при данных ресурсах;
- в) максимально возможный объем производства любого количества продуктов при данных ресурсах;
- г) все ответы неверны.

2. В смешанной экономике роль государства:

- а) никак не проявляется;
- б) ограничена;
- в) значительна;
- г) тотальная.

3. Используя приведенный график, назовите причину, вызвавшую сдвиг кривой предложения влево и сокращение объема продаж:



- а) повышение цен на сырье и материалы, используемые в производстве товара;
- б) снижение доходов потребителей;
- в) снижение потребления товара, вследствие повышения цены на него;
- г) увеличение числа производителей данного товара.

4. Бюджетная линия представляет собой геометрическое место точек, каждая из которых представляет:

- а) различные комбинации благ, которые может приобрести покупатель при данной величине его дохода;
- б) различные комбинации благ, которые предпочитает продать товаропроизводитель;
- в) различные комбинации благ, которые не позволяют покупателю достичь хотя бы одного равновесного состояния;
- г) соотношение распределения бюджета покупателя на потребление и сбережения.

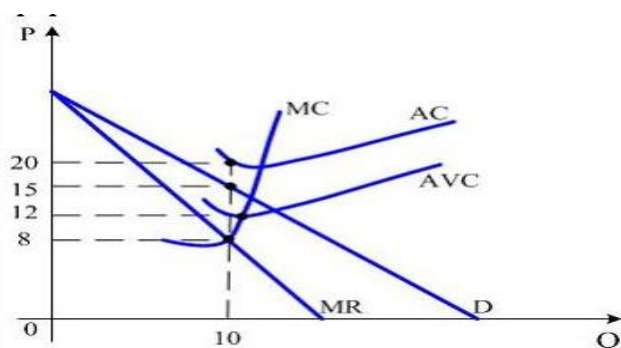
5. Если общий доход фирмы, производящей радиоприемники, составляет 1000 ден. ед. в месяц при объеме выпуска 500 штук, постоянные издержки составляют 800 ден. ед. в месяц, а переменные - 100 ден. ед. в месяц, то прибыль в расчете на единицу продукции равна:

- а) 5 ден. ед.;
- б) 100 ден. ед.;
- в) 2 ден. ед.;
- г) 0,2 ден. ед.

6. К недостаткам совершенной конкуренции можно отнести: \*

- а) высокий уровень расходов на рекламу;
- б) низкий уровень расходов на НИОКР;
- в) небольшой объем производства отдельной фирмы;
- г) неполное удовлетворение предпочтений потребителей, вследствие однородности продукта

7. На рисунке представлена графическая модель доходов и издержек фирмы-монополиста. Оптимальная цена с точки зрения минимизации убытков составляет:



- а) 8;
- б) 12;
- в) 15;
- г) 20.

8. Спрос на труд зависит от:

- а) динамики заработной платы;
- б) соотношения стоимости труда и машин;
- в) спроса на товары и услуги, создаваемые трудом;
- г) всего перечисленного.

9. Фирма предполагает взять банковскую ссуду на строительство нового предприятия. Годовая ставка процента составляет 18%. Ожидаемая норма прибыли определена в 20%. При этих условиях фирма:

- а) не будет строить новое предприятие;
- б) будет строить новое предприятие;
- в) несмотря на убыток, решит строить предприятие;
- г) возможен любой из перечисленных вариантов.

10. Величина дифференциальной ренты определяется как разница:

- а) между ценой производства на худших землях и индивидуальной ценой производства на средних и лучших участках;
- б) между рыночной ценой и издержками производства;
- в) между общественной стоимостью и ценой производства;
- г) между арендной платой и рентой.

### Часть 3. Решите задачу и приведите ее подробное решение

Функция спроса на товар задана уравнением  $Q_D = 45 - 3P$ , функция предложения:  $Q_S = 2P + 5$ .

Определить излишек производителя, если минимальная цена для производителя составляет 4.



## **6. УЧЕБНО-МЕТОДИЧЕСКОЕ И ИНФОРМАЦИОННОЕ ОБЕСПЕЧЕНИЕ**

### **Основная литература:**

1. Микроэкономика. Теория и российская практика: Учебник для студ. вузов, обуч. по экономич. спец. "Финансы и кредит", "Бух.учет, анализ и аудит", "Мировая экономика", "Налоги и налогообложение" / Грязнова А.Г., Думная Н.Н., Эскиндаров М.А. [и др.]; Финансовая академия при Правительстве РФ; под ред. А.Г. Грязновой, А.Ю. Юданова - М.: КноРус, 2015. - 619 с.; <ЭБС BOOK.RU>
2. Микроэкономика: практический подход (Managerial Economics): Учебник / Финуниверситет ; под ред. А.Г. Грязновой, А.Ю. Юданова - М.: Кнорус, 2014- 682 с.; То же 2017 [Электронный ресурс ] - Режим доступа: <https://www.book.ru/>
3. Нуреев Р.М. Курс микроэкономики: Учебник / Р.М. Нуреев - М.: Норма, 2015 - 624 с.; То же 2017.- Режим доступа: <http://znanium.com/>

### **Дополнительная литература:**

1. Макконнелл К.Р. Экономикс: Принципы, проблемы и политика: учеб.; пер. с англ. / К.Р. Макконнелл, С.Л. Брю, - М.: ИНФРА-М, 2011 - XXX, 1010 с./ 2017. < ЭБС ZNANIUM >
2. Национальная экономика: Учебник / РЭА им. Г.В. Плеханова ; под общ. ред. Р.М. Нуреева - М.: Инфра-М, 2014 - 655 с.
3. Нуреев Р. М. Россия: особенности институционального развития [Электронный ресурс]: Монография / Р.М. Нуреев. – М.: ООО "Юридическое издательство Норма", 2017 - 448 с. – Режим доступа: <http://znanium.com/>
4. Нуреев Р.М. Экономика развития: модели становления рыночной экономики: Учебник для студ. экономич. вузов и факультетов / Р.М. Нуреев - М.: Норма, 2014, 2015 - 640 с. – 2017. - Режим доступа: <http://znanium.com/> <ЭБС ZNANIUM.COM>

5. Цхададзе Н.В. История экономических учений: Учебное пособие для студ., обуч. по напр. "Экономика" / Н.В. Цхададзе; Финуниверситет - М.: Кнорус, 2016 - 192 с. - <ЭБС BOOK.RU>

6. Ядгаров Я.С. История экономических учений [Электронный ресурс]: Учебник для студ. вузов, обуч. по экономич. спец. / Я.С. Ядгаров - М.: Инфра-М, 2016. - 480 с.- Режим доступа: <http://znanium.com/>

#### **Периодические издания:**

1. Вестник Финансового университета (<http://www.vestnik.fa.ru>)
2. Вопросы экономики (<http://vopreco.ru>)
3. Деньги и кредит (<http://www.cbr.ru>)
4. Коммерсант (<http://www.kommersant.ru>)
5. Мировая экономика и международные отношения (МЭ и МО) (<http://www.imemo.ru>)
6. Российский экономический журнал (РЭЖ)(<http://www.rej.guu.ru>)
7. Секрет фирмы (<http://www.sfdv.ru>)
8. Финансы и экономика (<http://finans.rusba.ru>)
9. Эксперт (<http://www.expert.ru>)

#### **Интернет-ресурсы:**

1. Материалы по социально-экономическому положению и развитию в России. // <http://www.finansy.ru>
2. Галерея экономистов. // <http://www.ise.openlab.spb.ru/cgi-ise/gallery>
3. Официальный сайт Центрального банка Российской Федерации (Банк России): аналитические материалы. // <http://www.cbr.ru>
4. «Открытая экономика» – экспертный сайт Национального исследовательского университета "Высшая школа экономики". // ([www.opes.ru](http://www.opes.ru)).
5. Официальный сайт министерства экономического развития Российской Федерации. // <http://www.economy.gov.ru>

6. Официальный сайт Министерства финансов Российской Федерации.  
<http://www.minfin.ru>
7. РосБизнесКонсалтинг (РБК): материалы аналитического и обзорного характера. <http://www.rbc.ru>
8. Сайт Нуреева Р.М., научного руководителя Департамента экономической теории Финансового университета - <http://rustem-nureev.ru>
9. Сайт Юданова А.Ю., профессора Департамента экономической теории Финансового университета— <http://www.yudanov.ru>
10. Федеральная служба государственной статистики (ФСГС) России.  
<http://www.gks.ru>
11. Электронно-библиотечная система BOOK.RU <http://www.book.ru>
12. Электронно-библиотечная система «Университетская библиотека ОНЛАЙН» <http://biblioclub.ru/>
13. Электронно-библиотечная система Znanium <http://www.znanium.com>
14. Электронно-библиотечная система «Университетская библиотека ОНЛАЙН» <http://biblioclub.ru/>

## ПРИЛОЖЕНИЯ

*Приложение 1*

Образец оформления титульного листа

Федеральное государственное образовательное бюджетное  
учреждение высшего образования  
**«Финансовый университет при Правительстве Российской Федерации»  
(Финуниверситет)**

**Омский филиал Финуниверситета**

Кафедра «Экономика и менеджмент»

### КОНТРОЛЬНАЯ РАБОТА

по дисциплине «Экономическая теория»

ВАРИАНТ № \_\_\_\_\_

Выполнил (а) студент (ка) группы

\_\_\_\_\_

Ф.И.О. студента

\_\_\_\_\_

Проверил преподаватель

канд. экон. наук, доцент

уч. степень, должность

Иваненко О.Б.

Ф.И.О.

\_\_\_\_\_

Дата поступления работы на кафедру

« \_\_\_\_ » \_\_\_\_\_ 20 \_\_\_\_ г.

Оценка

« \_\_\_\_ » \_\_\_\_\_ 20 \_\_\_\_ г.

## ПРИМЕР БИБЛИОГРАФИЧЕСКОГО ОПИСАНИЯ

***Описание нормативных документов***

1. Российская Федерация. Конституция (1993). Конституция Российской Федерации: принята всенародным голосованием 12 декабря 1993 года с изменениями, одобренными в ходе общероссийского голосования 01.07.2020 года / Российская Федерация. Конституция (1993). — Москва: Проспект, 2020. — 120 с. — Текст: непосредственный.

2. Омская область. Законы. Об инновационной деятельности на территории Омской области: закон Омской области от 13.07.2004 г. №527-ОЗ / Омская область. Законы. // Доступ из СПС Гарант (дата обращения: 05.05.2021). — Текст: электронный.

***Описание произведения от одного до трех авторов***

1. Лунёв, С. И. Регионализация и интеграция: Индия и Южная Азия : учебное пособие для вузов / С. И. Лунёв. — Москва: Издательство Юрайт, 2021. — 304 с. — Текст: непосредственный.

2. Гудкова, Т. В. Экономика России: учебное пособие / Т. В. Гудкова, С. В. Кайманаков, В. М. Кульков. — Москва: КноРус, 2019. — 156 с. — Текст: непосредственный.

***Библиографическое описание книги четырех авторов***

Транснациональные корпорации в международных экономических отношениях : учебное пособие для вузов / Н. И. Диденко, Д. Ф. Скрипнюк, Н. А. Конахина, К. Н. Киккас. — Москва: Издательство Юрайт, 2021. — 271 с. — Текст: непосредственный.

***Библиографическое описание книги пяти и более авторов***

Мировая экономика и международные экономические отношения : учебник для вузов / О. В. Игнатова [и др.] ; под редакцией О. В. Игнатовой,

Н. Л. Орловой. – Москва: Издательство Юрайт, 2021. – 358 с. – Текст: непосредственный.

***Описание сборника или книги под заглавием***

Деньги, кредит, банки: учебник / под редакцией О. И. Лаврушина; Финансовый университет при Правительстве Российской Федерации. – 11-е издание, переработанное и дополненное. – Москва: КноРус, 2013. – 448 с. – Текст: непосредственный.

***Описание книги на иностранном языке***

Graham, Robert J. Creating an environment for successful project / Robert J. Graham. – San-Francisco: Jossey-Bass. 2015. – 435 p. – Text: unmediated.

***Описание статей из газет и журналов***

Снегирев, А. Ю. Управление реализацией инновационных проектов государственного значения / А. Ю. Снегирев. – Текст: непосредственный // Финансовый журнал. – 2017. – № 2. – С. 32 – 38.

***Описание статей из сборников***

Черных, Н. В. Управление диверсифицированными предприятиями на современном этапе развития экономики (на примере ЗАО «АК АЛРОСА») / Н. В. Черных, Е. И. Юрина. – Текст: непосредственный // Сборник научных статей в трех частях. Международная научно-практическая конференция «Актуальные вопросы управления и развития экономики». Выпуск 1. Часть 3. – Москва: КНОРУС, 2017. – С. 187 – 192.

***Библиографические ссылки на электронные ресурсы***

***- сайты в сети Интернет***

1. Правительство Российской Федерации : официальный сайт. – Москва. – Обновляется в течение суток. – URL: <http://government.ru> (дата обращения: 19.05.2021). – Текст : электронный.

2. eLIBRARY.RU : научная электронная библиотека : сайт. – Москва, 2000. – URL: <https://elibrary.ru> (дата обращения: 09.01.2018). – Режим доступа: для зарегистрир. пользователей. – Текст : электронный.

3. Газета.Ру : [сайт] / учредитель АО "Газета.Ру". – Москва, 1999. – Обновляется в течение суток. – URL: <https://www.gazeta.ru> (дата обращения: 15.04.2018). – Текст : электронный.

***- статья, раздел с сайта в сети Интернет***

1. План мероприятий по повышению эффективности госпрограммы "Доступная среда". – Текст : электронный // Министерство труда и социальной защиты Российской Федерации : официальный сайт. – 2017. – URL: <https://rosmintrud.ru/docs/1281> (дата обращения: 08.04.2017).

2. Любашевский, Ю. Брендинг в России / Ю. Любашевский. – Текст: электронный // Маркетолог: электронный журнал. – 2005. – 21 окт. – URL: <http://www.marketolog.ru> (дата обращения: 05.05.2021).

***Описание книг из Электронных библиотечных систем***

***ЭБС «Юрайт»***

Дерен, В. И. Мировая экономика и международные экономические отношения : учебник и практикум для вузов / В. И. Дерен. – 2-е изд., испр. и доп. – Москва : Издательство Юрайт, 2021. – 588 с. – URL: <https://urait.ru/bcode/474915> (дата обращения: 25.02.2022). – Режим доступа: для зарегистрир. пользователей. – Текст: электронный.

***ЭБС «Znanium»***

Ядгаров, Я. С. История экономических учений: учебник / Я. С. Ядгаров. – 5-е изд., перераб. и доп. – Москва: ИНФРА-М, 2021. – 475 с. – URL: <https://znanium.com/catalog/product/1167855> (дата обращения: 05.05.2021). – Режим доступа: для зарегистрир. пользователей. – Текст: электронный.

Образец оформления Списка использованной литературы

СПИСОК ИСПОЛЬЗОВАННОЙ ЛИТЕРАТУРЫ

1. Адам Смит. – Текст : электронный. // Галерея экономистов : сайт. – URL: [http://gallery.economicus.ru/cgi-bin/frame\\_rightn\\_newlife.pl?type=in&links=./in/smith/brief/smith\\_b1.txt&name=smith&img=brief.gif](http://gallery.economicus.ru/cgi-bin/frame_rightn_newlife.pl?type=in&links=./in/smith/brief/smith_b1.txt&name=smith&img=brief.gif) (дата обращения: 05.01.22).
2. Ворчестер, Д.А. Пересмотр теории ренты /Д.А. Ворчестер. – Текст : непосредственный // Вехи экономической мысли. Т. 3: Рынки факторов производства / под ред. В.М. Гальперина. – Санкт-Петербург : Экон. школа, 1999. – С. 356–385.
3. Иваненко, О.Б. Проблема земельной ренты в теории различных экономических школ / О.Б. Иваненко – Текст : непосредственный // Сб. материалов к междунар. науч. конф. аспирантов и студентов при гуманитарном факультете ОмГАУ. – Новосибирск; Омск: Сибирская академия политических наук, 2008. – С. 60–63.
4. Кенэ, Ф. Избранные экономические произведения: пер. с фр. / Ф. Кенэ. – Москва : Соцэкгиз, 1960. – 551 с. – Текст : непосредственный.
5. Ядгаров, Я. С. История экономических учений: учебник / Я. С. Ядгаров. – 5-е изд., перераб. и доп. – Москва: ИНФРА-М, 2021. – 475 с. – URL: <https://znanium.com/catalog/product/1167855> (дата обращения: 05.01.2022). – Режим доступа: для зарегистрир. пользователей. – Текст: электронный.
6. Romer, P. Advanced Macroeconomics / P. Romer. – McGraw Hill, 1996. – 96 p. – Text: unmediated.



## Образец оформления таблицы

Таблица 1

Доля отдельных отраслей в производстве ВВП в России, %<sup>1</sup>

Отрасль	Годы		
	2005	2009	2015
Промышленность	27,0	29,1	32,2
Сельское хозяйство, охота	6,5	6,2	5,6
Строительство	7,9	5,4	5,8
Транспорт и связь	11,1	9,3	10,5
Торговля и общественное питание	18,1	20,0	20,8
Прочие отрасли	29,4	30,0	25,1

<sup>1</sup> Рассчитано по: Российский статистический ежегодник, 2016. М.

## Образец оформления рисунка

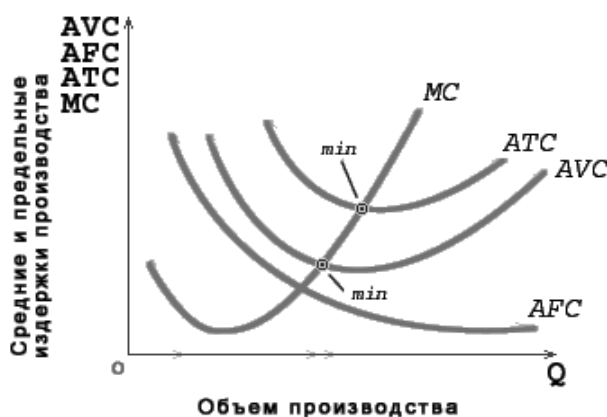


Рис. 1. Кривые предельных (MC) и средних (постоянных – AFC, переменных – AVC, общих – ATC) издержек

## Образец оформления формул

$$TC = FC + VC, \quad (1)$$

где TC – общие (совокупные, валовые) издержки;

FC – постоянные издержки;

VC – переменные издержки.